



РОССИЙСКАЯ ФЕДЕРАЦИЯ
ХАНТЫ-МАНСИЙСКИЙ АВТОНОМНЫЙ ОКРУГ-ЮГРА
ТЮМЕНСКАЯ ОБЛАСТЬ
АДМИНИСТРАЦИЯ ХАНТЫ-МАНСИЙСКОГО РАЙОНА
ДЕПАРТАМЕНТ СТРОИТЕЛЬСТВА, АРХИТЕКТУРЫ И ЖКХ

П Р И К А З

от 07.05.2018
г. Ханты-Мансийск

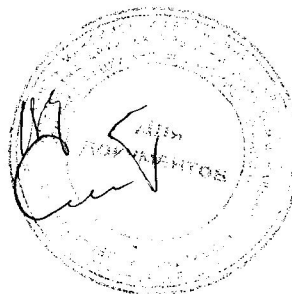
№ 48-н

Об утверждении проекта планировки территории для размещения объекта: «Обустройство кустов скважин №№147, 250, 286 бис, 296 Приобского месторождения. Расширение»

В соответствии со статьей 45 Градостроительного кодекса Российской Федерации, Федеральным законом от 06.10.2003 №131-ФЗ «Об общих принципах организации местного самоуправления в Российской Федерации», руководствуясь Уставом Ханты - Мансийского района, пунктом 16 Положения о департаменте строительства, архитектуры и ЖКХ (в редакции Решения Думы от 31.01.2018 №241), учитывая обращение общества с ограниченной ответственностью «РН-УфаНИПИнефть» от 28.04.2018 № 334-ЗР (№ Вх-1645/18-0-0 от 04.05.2018) об утверждении проекта планировки территории приказываю:

1. Утвердить проект планировки территории для размещения объекта: «Обустройство кустов скважин №№147, 250, 286 бис, 296 Приобского месторождения. Расширение» согласно Приложений 1, 2 к настоящему приказу.
2. Департаменту строительства, архитектуры и ЖКХ разместить проект в информационной системе обеспечения градостроительной деятельности.
3. Опубликовать настоящее приказ в газете «Наш район» и разместить на официальном сайте администрации Ханты-Мансийского района.
4. Контроль за выполнением приказа оставляю за собой.

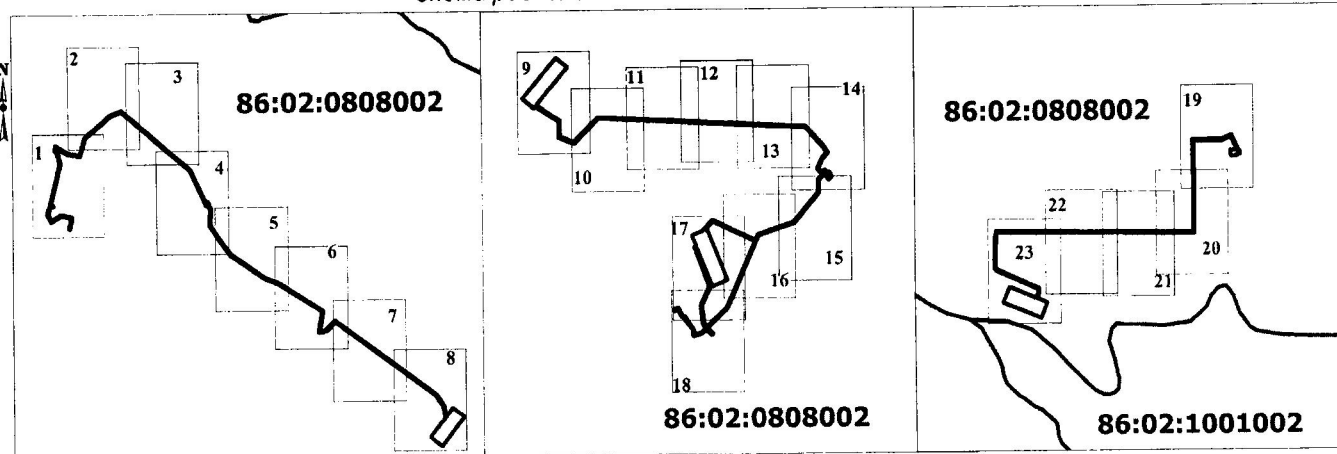
Заместитель директора
по архитектуре
(по доверенности от 02.02.2018 №06)



Олейник В.И.

Проект планировки территории
для размещения объекта, расположенного на территории Ханты-Мансийского района
«Обустройство кустов скважин №№147, 250, 286бис, 296 Приобского месторождения.

Расширение»
Землепользователь ПАО "НК "Роснефть"
Схема расположения объекта на листах



Экспликация проектируемых линейных объектов

Номер	Наименование
1	Куст скважин №296
2	Куст скважин №286бис
3	Куст скважин №250
4	Куст скважин №147
5	Нефтегазосборные сети Куст №296 – узел №41 (лупинг)
6	ВОЛС на куст 250
7	ВОЛС на куст 147
8	ВОЛС на куст 286бис
9	ВОЛС на куст 296

Экспликация зон планируемого размещения линейных объектов

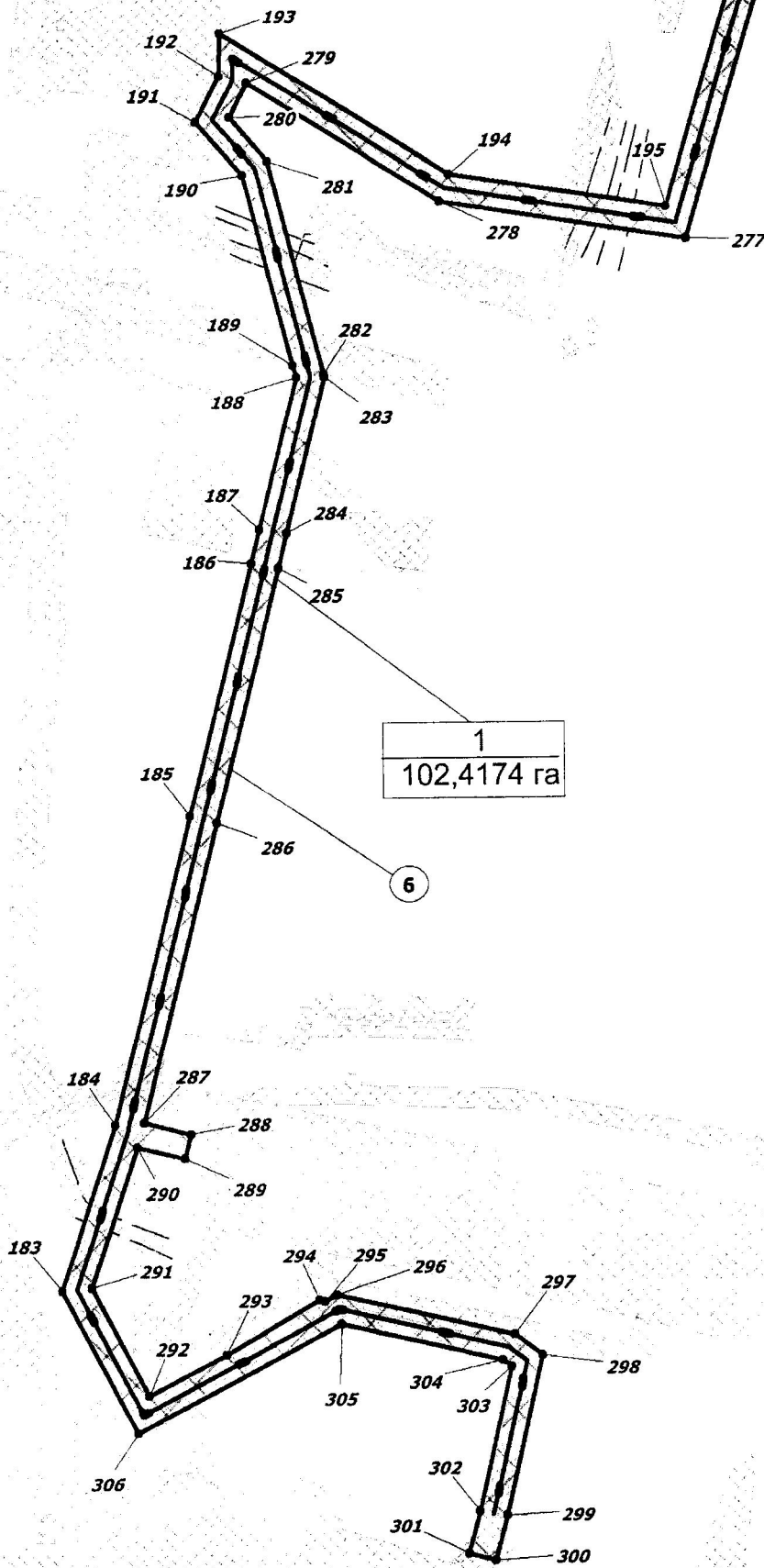
Номер	Наименование
1	Обустройство кустов скважин №№ 147, 250, 286бис, 296 Приобского месторождения. Расширение

УСЛОВНЫЕ ОБОЗНАЧЕНИЯ

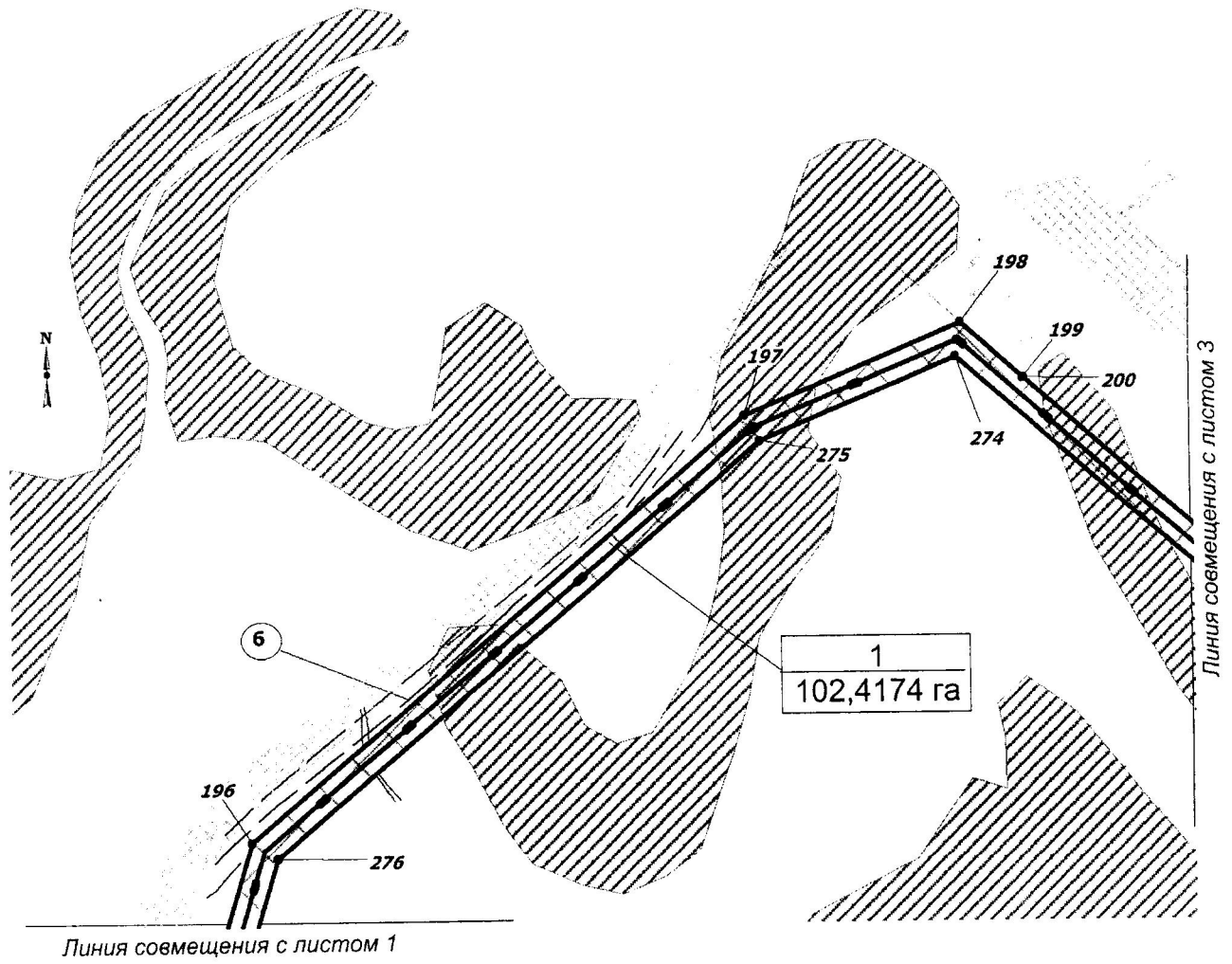
- устанавливаемые красные линии	- оси проектируемых ВОЛС
• 3 - номера характерных точек красных линий	- оси проектируемых кустов скважин
• 3 - номера характерных точек границ зон планируемого размещения линейных объектов	- оси проектируемых водоводов
① - номер линейного объекта	- оси проектируемых нефтегазосборных сетей
- границы зон планируемого размещения линейных объектов	- оси проектируемых подъездов
- границы зон с особыми условиями использования территории - историко-культурное наследие	- оси существующих ВЛ
- границы зон с особыми условиями использования территории - территории традиционного природопользования	- оси существующих водоводов
- земельные участки, согласно сведениям государственного кадастра недвижимости	- оси существующих нефтегазосборных сетей
- земельные участки, согласно сведениям государственного лесного реестра	- оси существующих подъездов и автодорог
- номер зоны планируемого размещения объектов	- граница кадастрового деления
- площадь зоны планируемого размещения линейных объектов	

Чертеж красных линий, границ зон
планируемого размещения линейных объектов
М 1: 5000

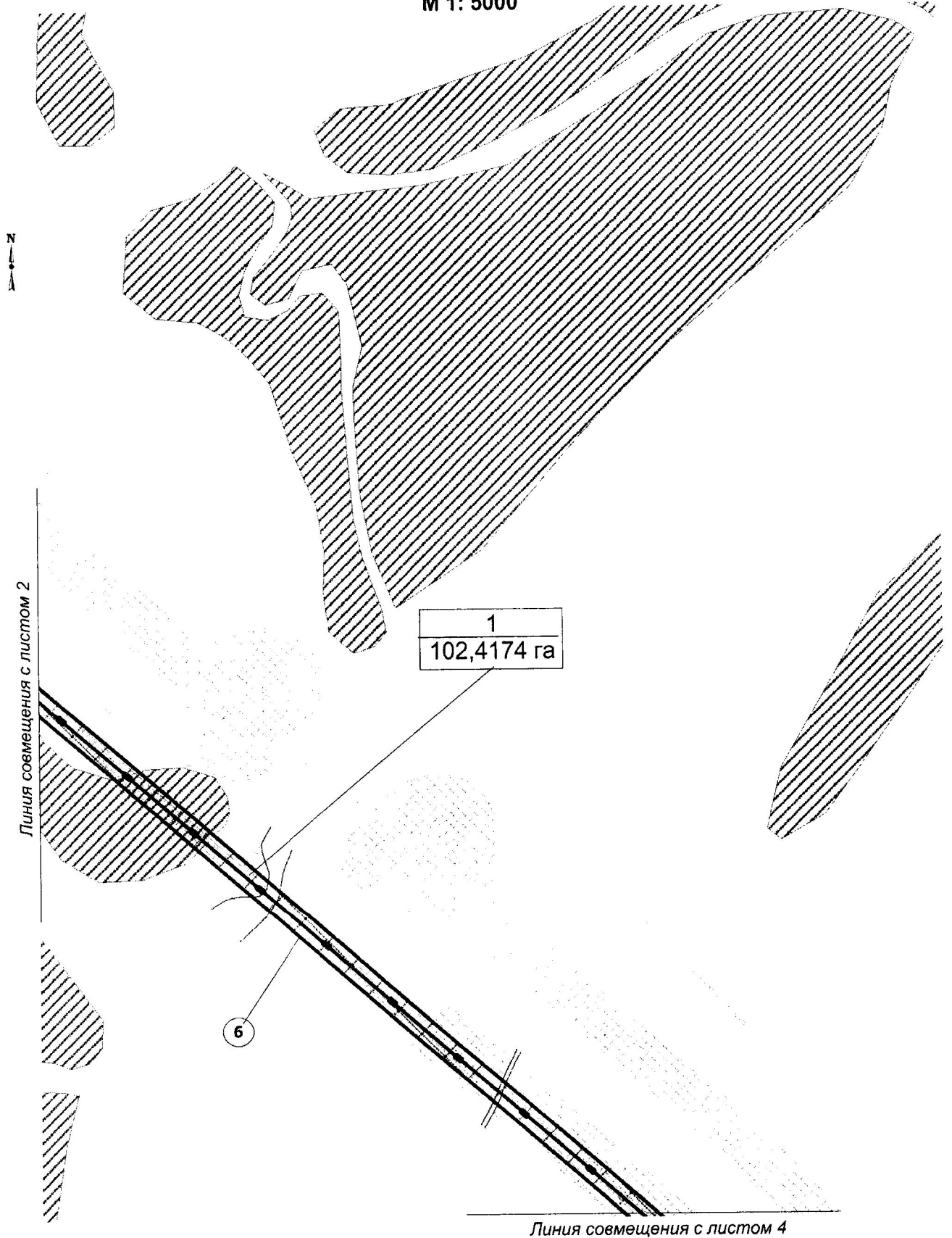
Линия совмещения с листом 2



Чертеж красных линий, границ зон
планируемого размещения линейных объектов
М 1: 5000



Чертеж красных линий, границ зон
планируемого размещения линейных объектов
М 1: 5000



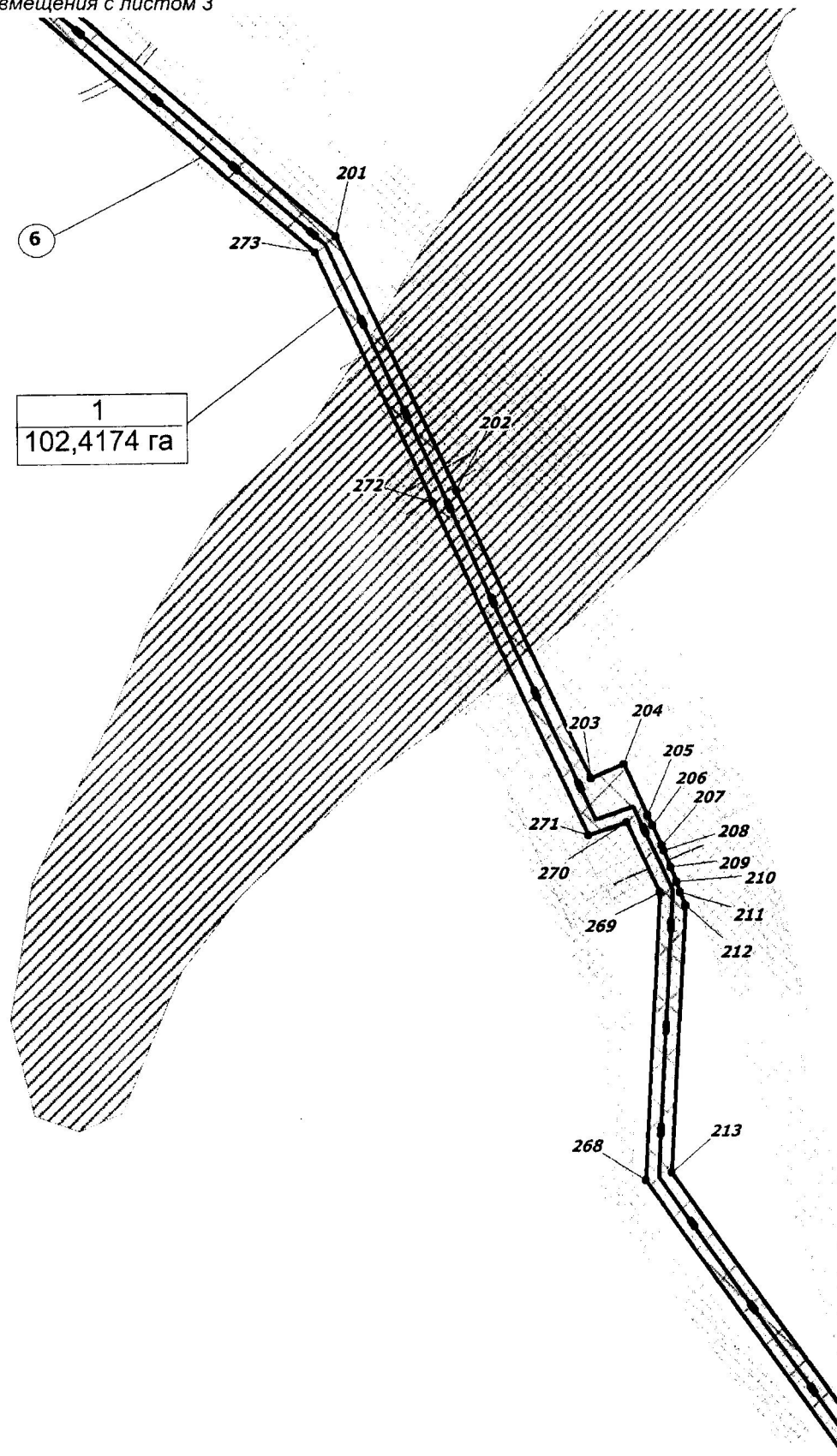
Чертеж красных линий, границ зон
планируемого размещения линейных объектов
М 1: 5000

Линия совмещения с листом 3



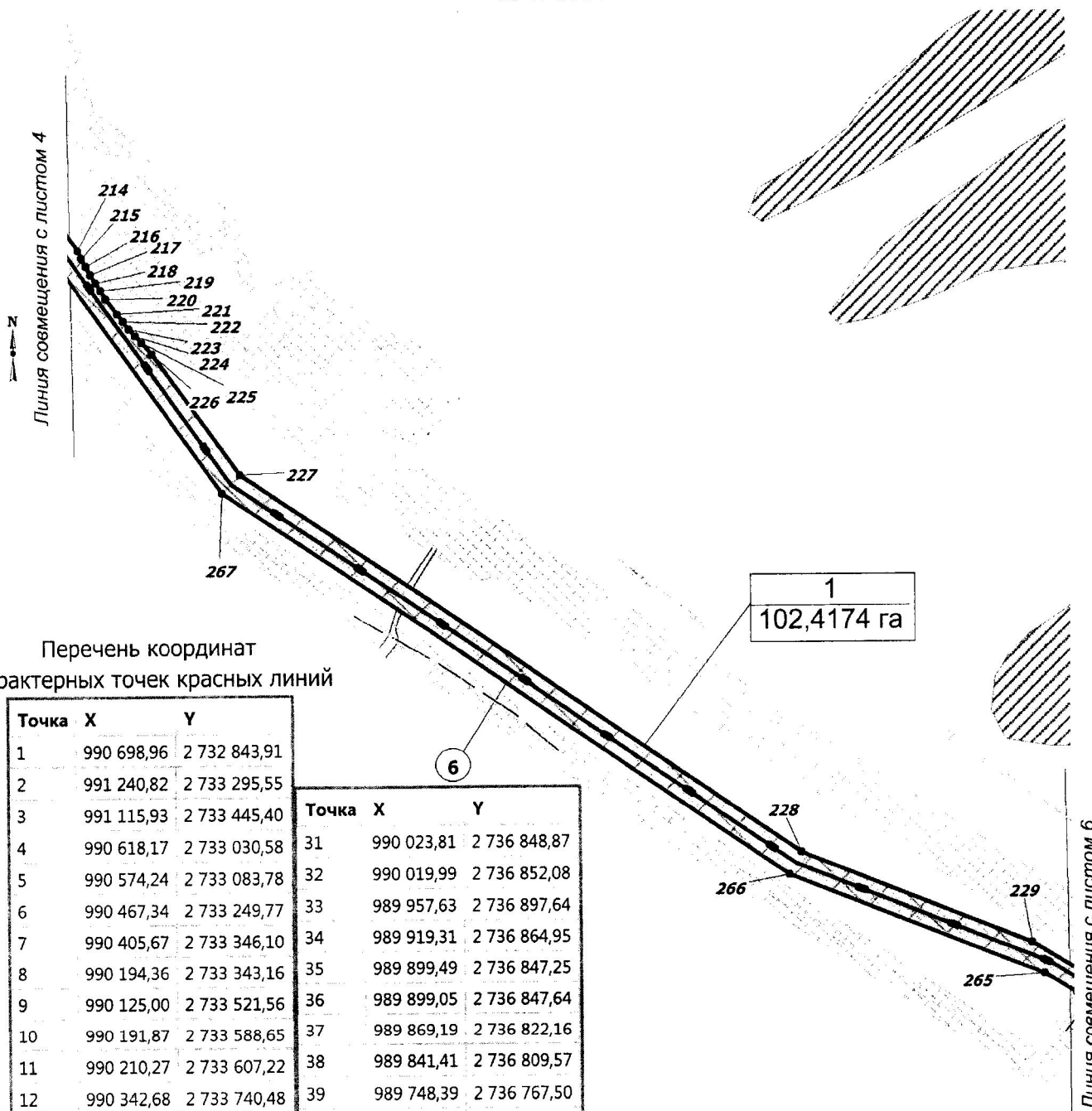
6

1
102,4174 га



Линия совмещения с листом 5

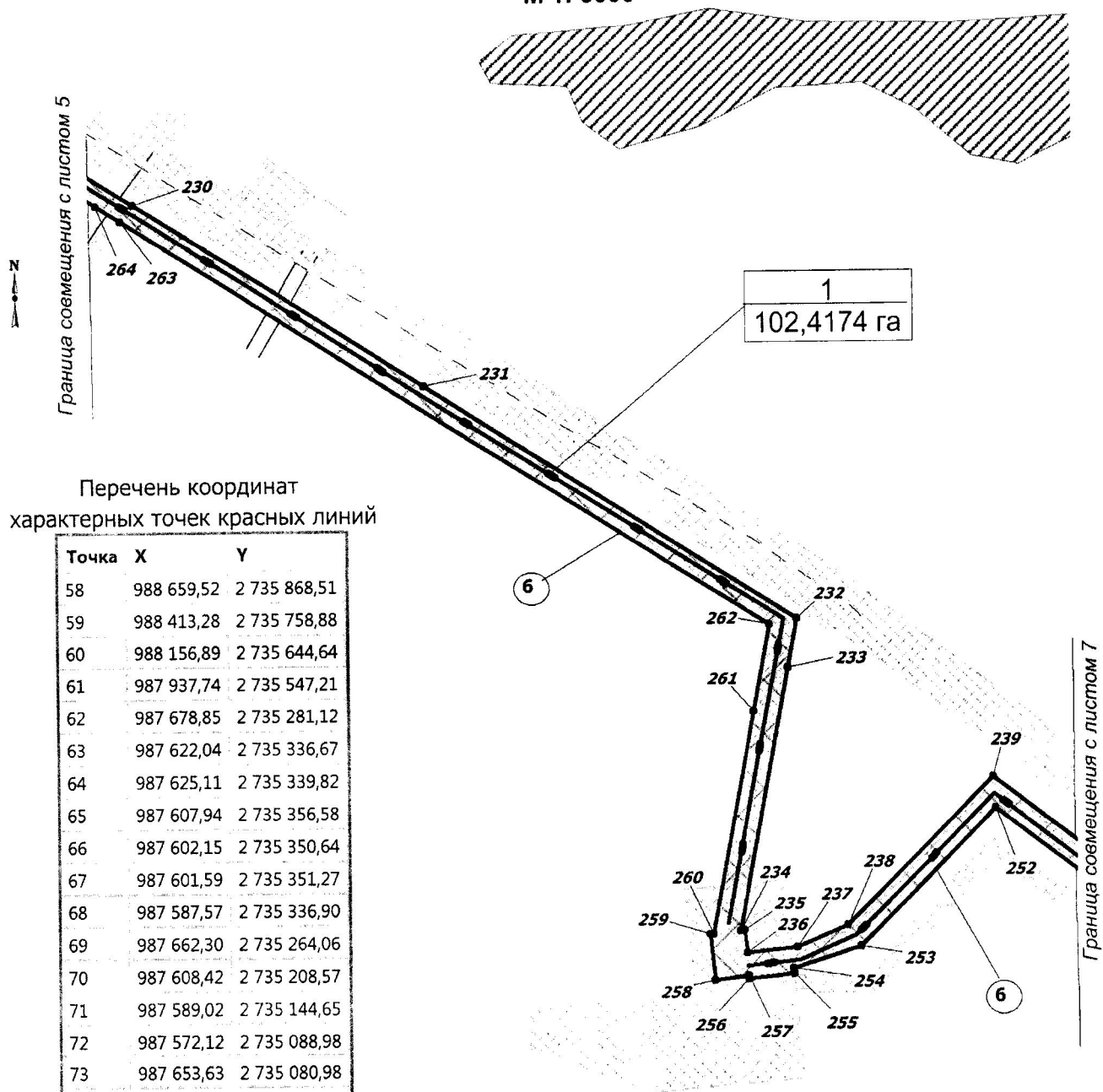
**Чертеж красных линий, границ зон
планируемого размещения линейных объектов
М 1: 5000**



Перечень координат
характерных точек красных линий

Точка	X	Y	Точка	X	Y
1	990 698,96	2 732 843,91	31	990 023,81	2 736 848,87
2	991 240,82	2 733 295,55	32	990 019,99	2 736 852,08
3	991 115,93	2 733 445,40	33	989 957,63	2 736 897,64
4	990 618,17	2 733 030,58	34	989 919,31	2 736 864,95
5	990 574,24	2 733 083,78	35	989 899,49	2 736 847,25
6	990 467,34	2 733 249,77	36	989 899,05	2 736 847,64
7	990 405,67	2 733 346,10	37	989 869,19	2 736 822,16
8	990 194,36	2 733 343,16	38	989 841,41	2 736 809,57
9	990 125,00	2 733 521,56	39	989 748,39	2 736 767,50
10	990 191,87	2 733 588,65	40	989 700,10	2 736 809,96
11	990 210,27	2 733 607,22	41	989 735,30	2 736 849,94
12	990 342,68	2 733 740,48	42	989 691,76	2 736 889,25
13	990 367,35	2 733 765,29	43	989 705,22	2 736 904,73
14	990 451,13	2 733 850,11	44	989 684,63	2 736 924,02
15	990 438,53	2 734 085,69	45	989 673,92	2 736 913,49
16	990 424,85	2 734 345,13	46	989 639,61	2 736 943,46
17	990 411,14	2 734 604,44	47	989 599,59	2 736 899,39
18	990 397,46	2 734 863,98	48	989 655,42	2 736 848,95
19	990 383,68	2 735 120,94	49	989 655,62	2 736 848,58
20	990 370,04	2 735 379,87	50	989 666,00	2 736 830,24
21	990 356,21	2 735 639,10	51	989 596,05	2 736 773,57
22	990 342,27	2 735 898,80	52	989 427,21	2 736 769,44
23	990 328,66	2 736 158,09	53	989 234,97	2 736 606,80
24	990 314,79	2 736 417,56	54	989 041,79	2 736 443,65
25	990 305,21	2 736 599,09	55	988 961,30	2 736 203,28
26	990 125,98	2 736 762,17	56	988 883,15	2 735 968,34
27	990 083,91	2 736 800,81	57	988 818,11	2 735 938,66
28	990 072,21	2 736 811,37			
29	990 057,29	2 736 824,81			
30	990 025,43	2 736 848,12			

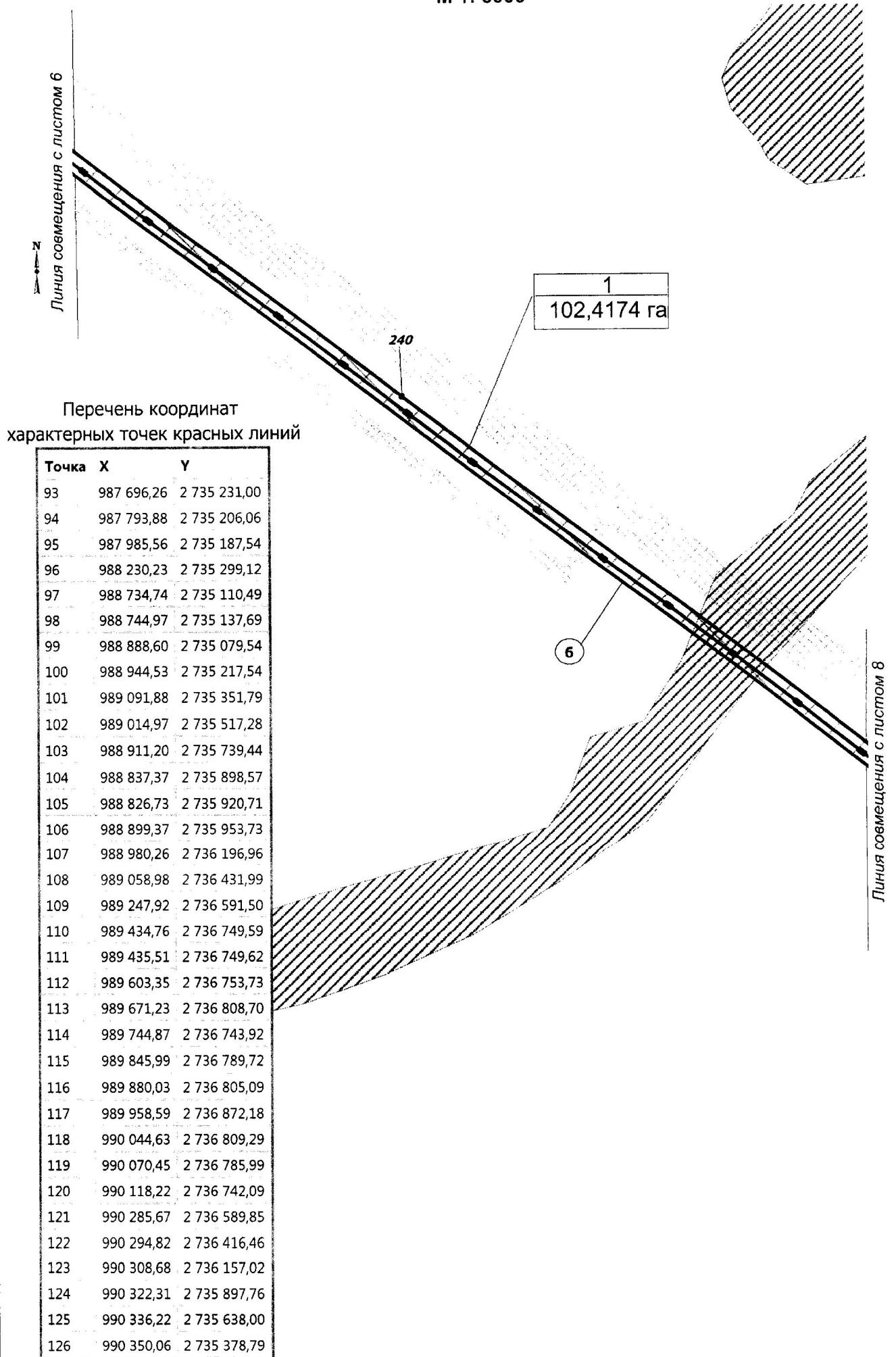
**Чертеж красных линий, границ зон
планируемого размещения линейных объектов
М 1: 5000**



Перечень координат
характерных точек красных линий

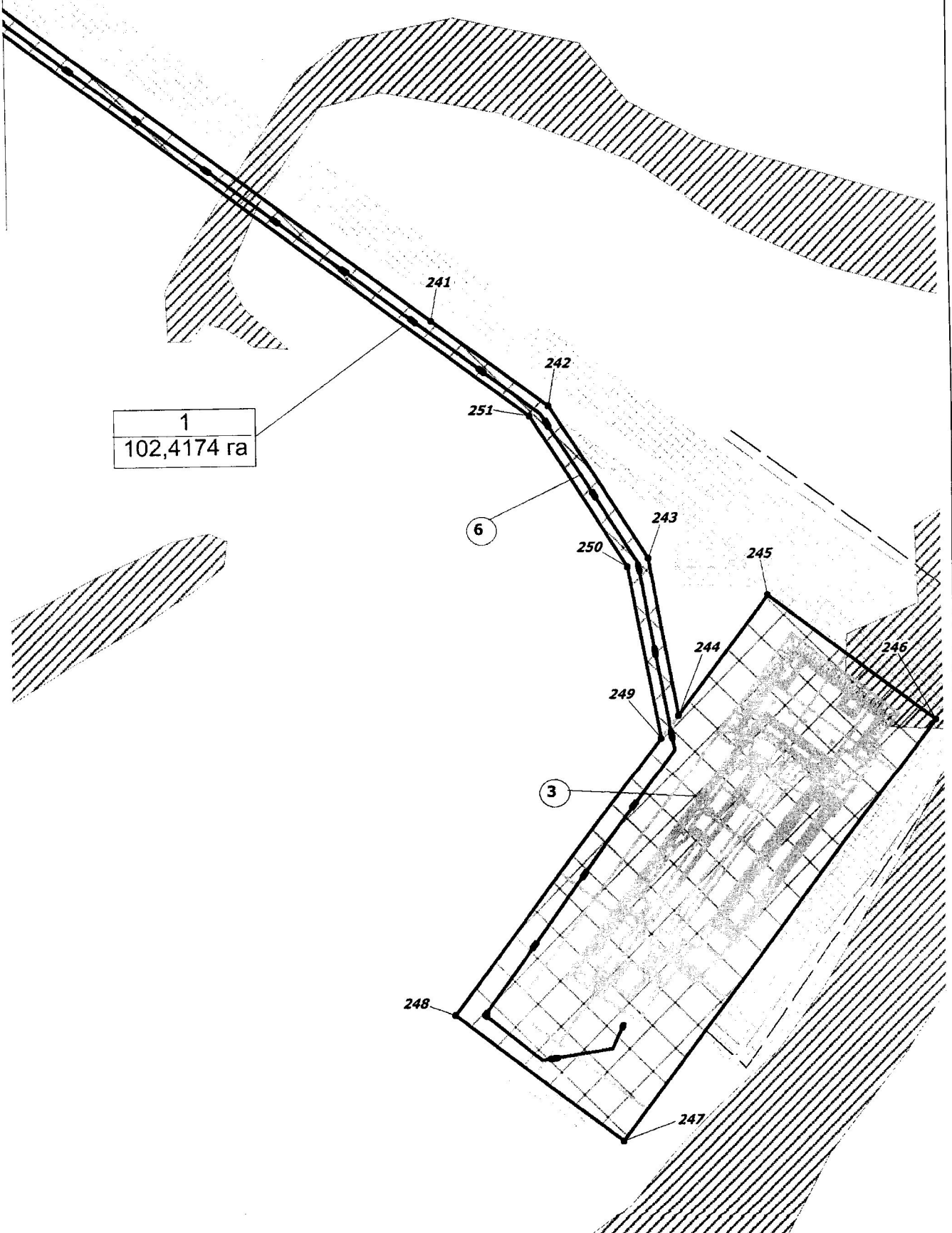
Точка	X	Y
58	988 659,52	2 735 868,51
59	988 413,28	2 735 758,88
60	988 156,89	2 735 644,64
61	987 937,74	2 735 547,21
62	987 678,85	2 735 281,12
63	987 622,04	2 735 336,67
64	987 625,11	2 735 339,82
65	987 607,94	2 735 356,58
66	987 602,15	2 735 350,64
67	987 601,59	2 735 351,27
68	987 587,57	2 735 336,90
69	987 662,30	2 735 264,06
70	987 608,42	2 735 208,57
71	987 589,02	2 735 144,65
72	987 572,12	2 735 088,98
73	987 653,63	2 735 080,98
74	987 789,90	2 734 981,98
75	987 821,50	2 734 964,62
76	987 827,61	2 734 939,12
77	987 849,70	2 734 925,18
78	987 931,43	2 734 882,92
79	987 911,32	2 734 844,46
80	987 928,58	2 734 835,87
81	987 938,51	2 734 853,30
82	987 958,49	2 734 891,49
83	987 859,66	2 734 942,54
84	987 845,58	2 734 951,46
85	987 839,78	2 734 980,71
86	987 834,22	2 734 988,65
87	987 802,04	2 735 005,25
88	987 799,28	2 734 999,91
89	987 660,98	2 735 100,33
90	987 598,35	2 735 106,47
91	987 626,14	2 735 198,12
92	987 676,64	2 735 250,10

**Чертеж красных линий, границ зон
планируемого размещения линейных объектов
М 1: 5000**



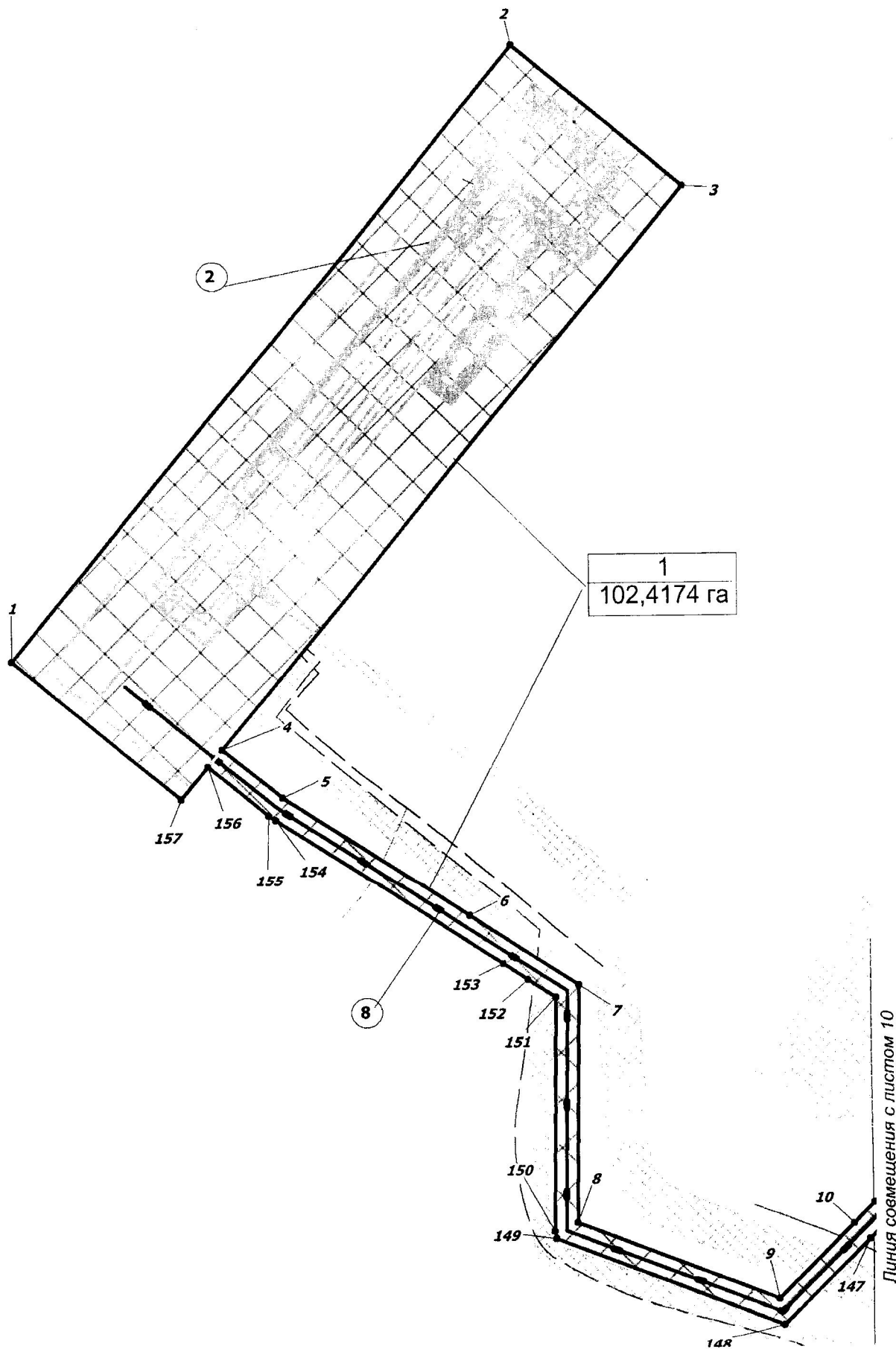
Чертеж красных линий, границ зон
планируемого размещения линейных объектов
М 1: 5000

Линия совмещения с листом 7

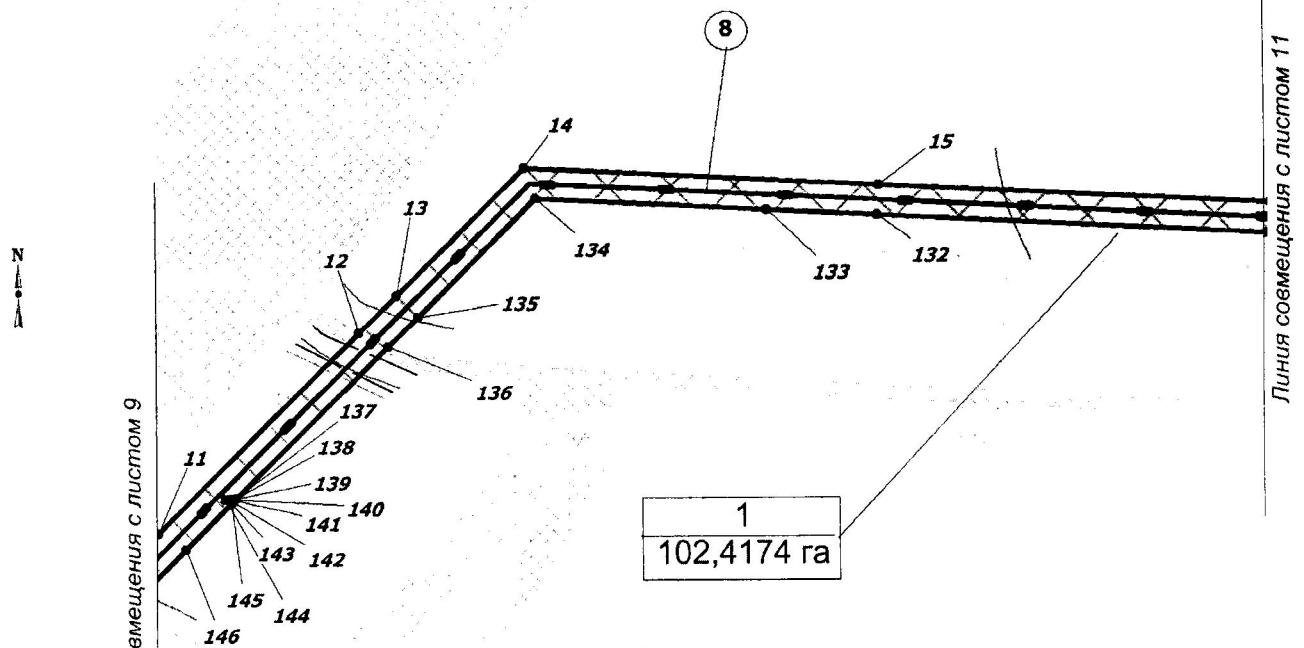


Чертеж красных линий, границ зон
планируемого размещения линейных объектов
М 1: 5000

↑
N
↓
A



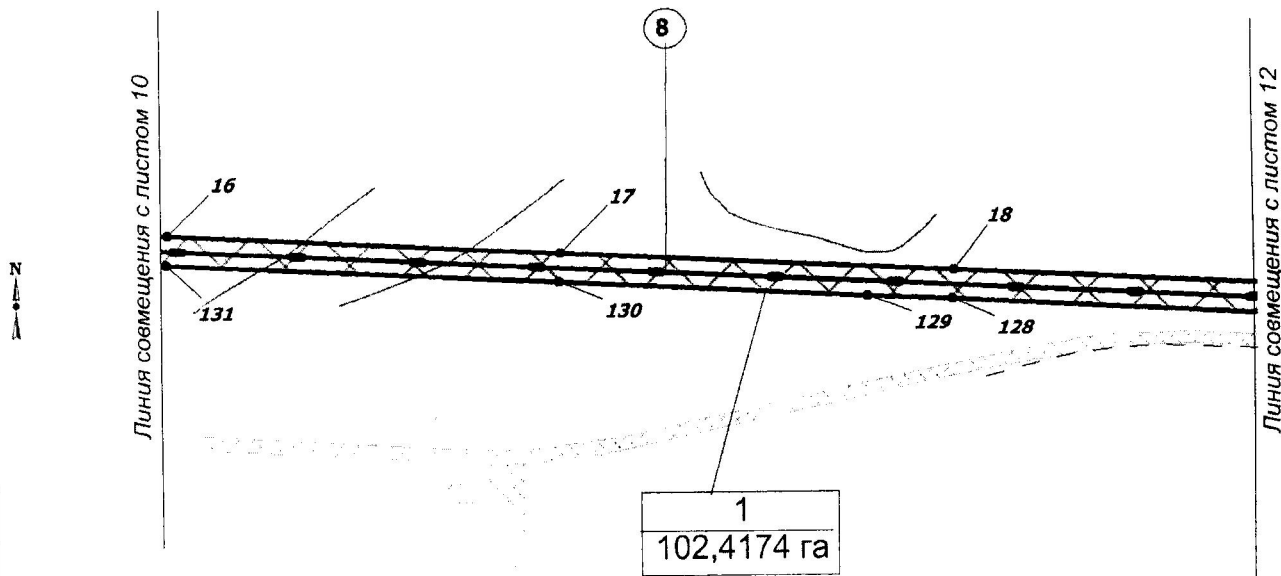
**Чертеж красных линий, границ зон
планируемого размещения линейных объектов
М 1: 5000**



Перечень координат
характерных точек красных линий

Точка	X	Y	Точка	X	Y	Точка	X	Y
128	990 377,48	2 734 862,96	159	988 722,55	2 735 146,21	190	997 144,13	2 736 146,72
129	990 380,41	2 734 807,38	160	988 311,83	2 735 314,99	191	997 181,57	2 736 113,72
130	990 391,16	2 734 603,38	161	988 283,48	2 735 324,64	192	997 214,14	2 736 130,85
131	990 404,87	2 734 344,08	162	988 228,30	2 735 346,99	193	997 244,52	2 736 131,63
132	990 418,55	2 734 084,61	163	988 309,07	2 735 546,40	194	997 142,91	2 736 296,06
133	990 422,48	2 734 011,04	164	988 969,37	2 735 278,93	195	997 118,30	2 736 452,72
134	990 430,66	2 733 857,87	165	988 962,00	2 735 260,73	196	997 339,40	2 736 519,35
135	990 353,13	2 733 779,39	166	989 067,53	2 735 356,68	197	997 634,05	2 736 866,53
136	990 333,52	2 733 759,66	167	988 996,81	2 735 508,80	198	997 696,57	2 737 017,49
137	990 233,19	2 733 658,70	168	988 893,06	2 735 730,97	199	997 658,43	2 737 060,75
138	990 232,89	2 733 657,61	169	988 819,28	2 735 890,03	200	997 658,73	2 737 061,15
139	990 232,73	2 733 656,63	170	988 808,46	2 735 912,51	201	996 902,43	2 737 935,64
140	990 232,64	2 733 655,64	171	988 667,66	2 735 850,23	202	996 702,64	2 738 026,72
141	990 232,62	2 733 654,65	172	988 421,42	2 735 740,58	203	996 480,67	2 738 128,23
142	990 232,73	2 733 653,66	173	988 165,04	2 735 626,33	204	996 492,08	2 738 153,70
143	990 232,85	2 733 652,68	174	987 949,42	2 735 530,49	205	996 451,64	2 738 171,89
144	990 233,06	2 733 651,81	175	987 693,16	2 735 267,15	206	996 443,68	2 738 175,37
145	990 230,28	2 733 655,76	176	987 707,72	2 735 252,90	207	996 427,66	2 738 182,12
146	990 200,02	2 733 625,25	177	987 798,02	2 735 229,82	208	996 423,65	2 738 183,81
147	990 177,69	2 733 602,80	178	987 866,00	2 735 223,25	209	996 410,78	2 738 188,94
148	990 101,60	2 733 526,44	179	987 893,46	2 735 219,34	210	996 399,32	2 738 193,33
149	990 180,27	2 733 324,23	180	987 901,42	2 735 219,86	211	996 391,16	2 738 196,32
150	990 186,68	2 733 323,07	181	987 981,62	2 735 212,12	212	996 381,23	2 738 199,93
151	990 394,81	2 733 325,93	182	988 229,23	2 735 325,16	213	996 175,10	2 738 188,28
152	990 410,81	2 733 300,98	183	996 339,01	2 736 009,53	214	995 979,74	2 738 326,91
153	990 424,70	2 733 279,25	184	996 457,61	2 736 048,85	215	995 973,78	2 738 330,01
154	990 554,67	2 733 077,17	185	996 681,50	2 736 104,53	216	995 967,10	2 738 333,55
155	990 558,56	2 733 071,34	186	996 863,31	2 736 150,25	217	995 960,48	2 738 337,26
156	990 602,79	2 733 017,74	187	996 887,86	2 736 156,26	218	995 953,94	2 738 341,18
157	990 574,04	2 732 993,78	188	996 997,94	2 736 183,95	219	995 947,49	2 738 345,24
158	988 720,74	2 735 141,40	189	997 006,43	2 736 181,79	220	995 941,17	2 738 349,44

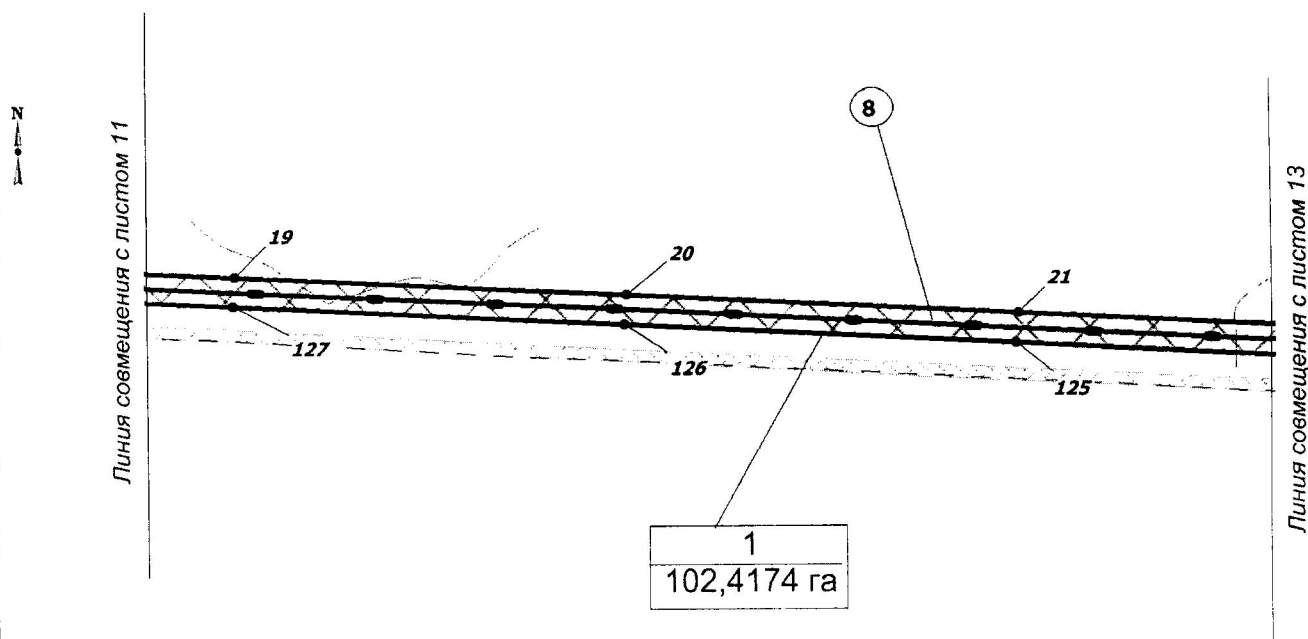
**Чертеж красных линий, границ зон
планируемого размещения линейных объектов
М 1: 5000**



Перечень координат
характерных точек красных линий

Точка	X	Y	Точка	X	Y	Точка	X	Y
221	995 928,74	2 738 358,29	254	994 777,37	2 739 663,25	287	996 458,92	2 736 069,83
222	995 922,73	2 738 362,99	255	994 773,31	2 739 663,57	288	996 450,36	2 736 103,24
223	995 916,79	2 738 367,77	256	994 769,40	2 739 628,31	289	996 432,81	2 736 098,99
224	995 910,96	2 738 372,67	257	994 771,73	2 739 628,06	290	996 441,23	2 736 064,51
225	995 905,30	2 738 377,74	258	994 768,43	2 739 601,98	291	996 340,82	2 736 031,22
226	995 896,51	2 738 386,07	259	994 804,19	2 739 598,00	292	996 263,43	2 736 072,05
227	995 799,59	2 738 454,92	260	994 804,55	2 739 600,87	293	996 292,84	2 736 127,75
228	995 495,49	2 738 901,45	261	994 978,22	2 739 633,32	294	996 331,27	2 736 194,72
229	995 421,57	2 739 085,68	262	995 046,95	2 739 646,18	295	996 330,33	2 736 198,83
230	995 380,70	2 739 150,28	263	995 367,87	2 739 139,81	296	996 334,99	2 736 207,62
231	995 237,87	2 739 376,56	264	995 380,20	2 739 120,36	297	996 305,87	2 736 336,17
232	995 051,36	2 739 667,34	265	995 396,21	2 739 095,14	298	996 291,20	2 736 356,25
233	995 012,71	2 739 660,10	266	995 477,74	2 738 891,99	299	996 174,92	2 736 329,43
234	994 806,99	2 739 622,01	267	995 785,08	2 738 440,68	300	996 142,29	2 736 321,14
235	994 807,36	2 739 625,18	268	996 169,22	2 738 167,92	301	996 147,07	2 736 301,79
236	994 789,42	2 739 627,17	269	996 391,24	2 738 180,45	302	996 178,33	2 736 309,66
237	994 793,72	2 739 666,14	270	996 446,00	2 738 155,20	303	996 282,84	2 736 333,77
238	994 811,06	2 739 706,22	271	996 436,26	2 738 126,14	304	996 287,26	2 736 327,68
239	994 926,32	2 739 821,07	272	996 694,31	2 738 008,50	305	996 313,85	2 736 210,41
240	994 636,96	2 740 204,82	273	996 890,15	2 737 919,24	306	996 236,39	2 736 063,68
241	994 000,08	2 741 052,50	274	997 673,36	2 737 013,73	307	979 965,63	2 731 841,24
242	993 918,50	2 741 161,13	275	997 616,78	2 736 877,10	308	979 963,64	2 731 796,26
243	993 775,96	2 741 251,90	276	997 327,96	2 736 536,78	309	979 945,67	2 731 797,04
244	993 629,72	2 741 278,22	277	997 095,83	2 736 466,83	310	979 942,21	2 731 715,81
245	993 741,14	2 741 362,90	278	997 123,76	2 736 288,98	311	980 017,37	2 731 712,52
246	993 623,07	2 741 518,22	279	997 208,96	2 736 150,71	312	980 021,27	2 731 796,92
247	993 234,32	2 741 222,75	280	997 184,46	2 736 137,87	313	980 191,48	2 731 715,43
248	993 352,38	2 741 067,41	281	997 153,77	2 736 164,93	314	980 145,89	2 731 607,24
249	993 608,09	2 741 261,75	282	997 000,24	2 736 204,00	315	980 143,92	2 731 436,74
250	993 768,54	2 741 232,93	283	996 997,95	2 736 204,61	316	980 141,48	2 731 222,82
251	993 909,51	2 741 143,05	284	996 884,96	2 736 176,18	317	979 800,38	2 731 226,11
252	994 902,23	2 739 823,01	285	996 859,75	2 736 169,98	318	979 327,20	2 731 231,31
253	994 794,28	2 739 716,37	286	996 676,61	2 736 123,93	319	979 057,79	2 731 233,20

**Чертеж красных линий, границ зон
планируемого размещения линейных объектов
М 1: 5000**



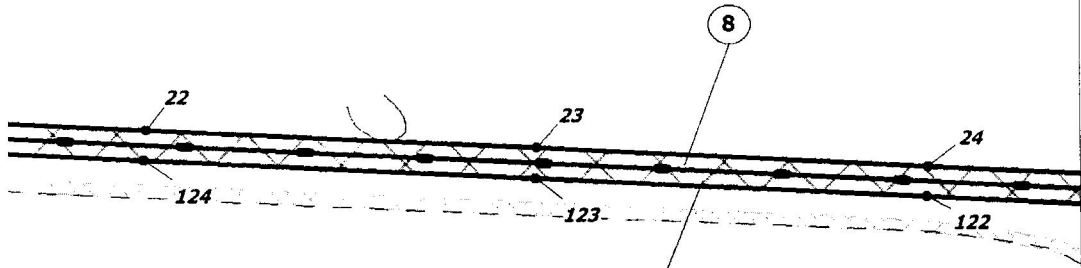
Перечень координат
характерных точек красных линий

Точка	X	Y	Точка	X	Y
320	978 944,43	2 731 233,93	343	978 237,53	2 729 129,31
321	978 954,35	2 730 274,62	344	978 473,35	2 728 596,26
322	978 967,28	2 729 081,62	345	978 487,35	2 728 579,56
323	978 972,05	2 728 609,13	346	978 489,77	2 728 576,69
324	978 928,86	2 728 595,27	347	978 514,07	2 728 559,48
325	978 520,09	2 728 579,75	348	978 929,61	2 728 575,26
326	978 503,44	2 728 591,53	349	978 992,21	2 728 594,44
327	978 490,52	2 728 606,94	350	978 987,30	2 729 081,85
328	978 254,50	2 729 140,45	351	978 974,39	2 730 274,25
329	978 236,49	2 729 159,94	352	978 964,63	2 731 213,80
330	978 230,03	2 729 161,04	353	979 057,94	2 731 213,30
331	978 210,95	2 729 164,13	354	979 327,02	2 731 211,32
332	978 189,60	2 729 162,94	355	979 703,69	2 731 207,25
333	978 115,87	2 729 132,74	356	979 800,14	2 731 206,11
334	978 062,84	2 729 262,95	357	980 161,28	2 731 202,63
335	978 060,32	2 729 264,30	358	980 163,95	2 731 436,88
336	977 855,36	2 729 180,84	359	980 165,85	2 731 603,08
337	978 058,94	2 728 680,91	360	980 217,32	2 731 725,25
338	978 265,58	2 728 765,07	361	980 025,71	2 731 816,93
339	978 123,41	2 729 114,18	362	980 007,14	2 731 818,48
340	978 194,07	2 729 143,15	363	980 007,90	2 731 839,41
341	978 209,87	2 729 144,04			
342	978 226,47	2 729 141,32			

Чертеж красных линий, границ зон
планируемого размещения линейных объектов
М 1: 5000



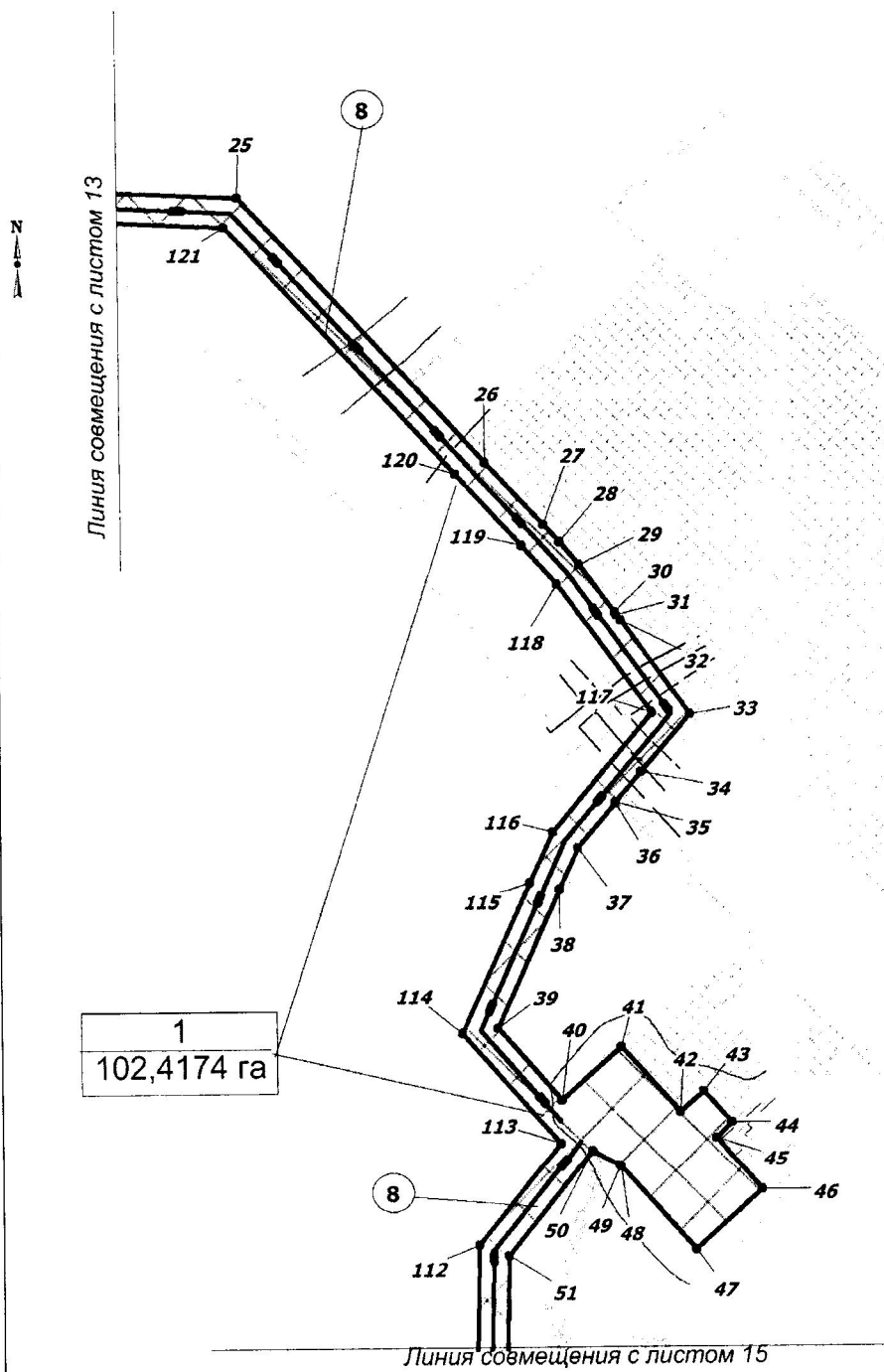
Линия совмещения с листом 12



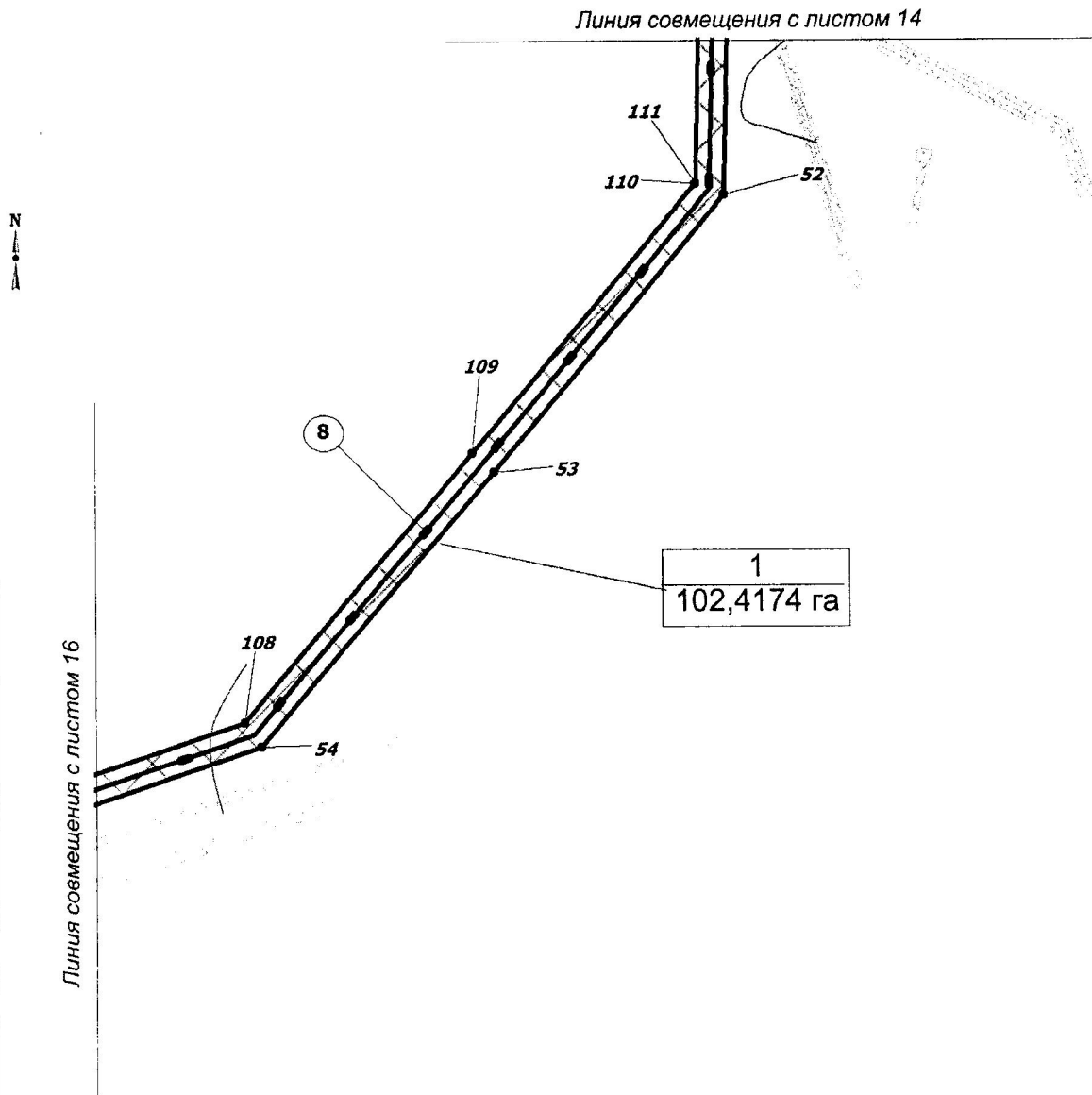
1
102,4174 га

Линия совмещения с листом 14

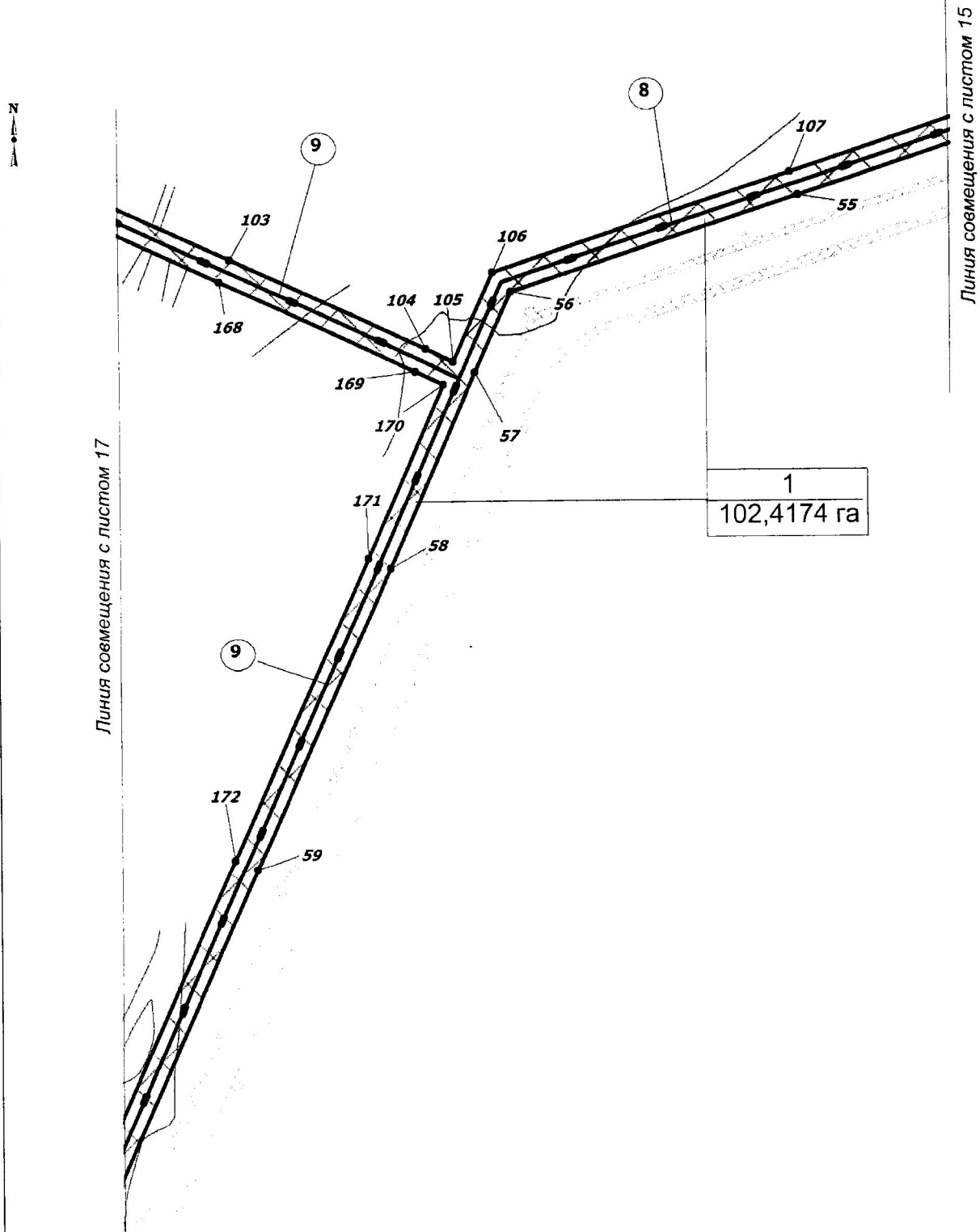
Чертеж красных линий, границ зон
планируемого размещения линейных объектов
М 1: 5000



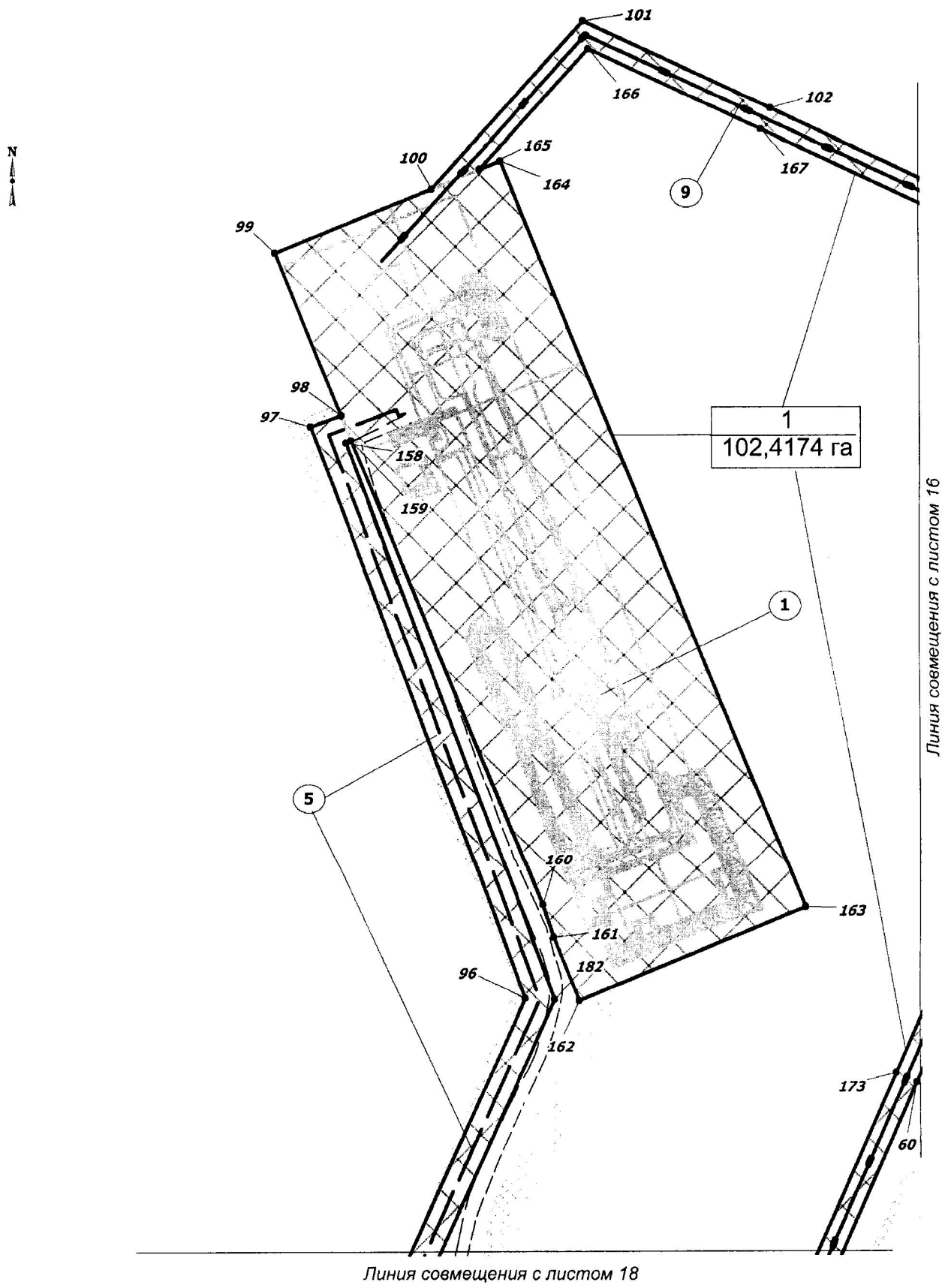
Чертеж красных линий, границ зон
планируемого размещения линейных объектов
М 1: 5000



Чертеж красных линий, границ зон
планируемого размещения линейных объектов
М 1: 5000

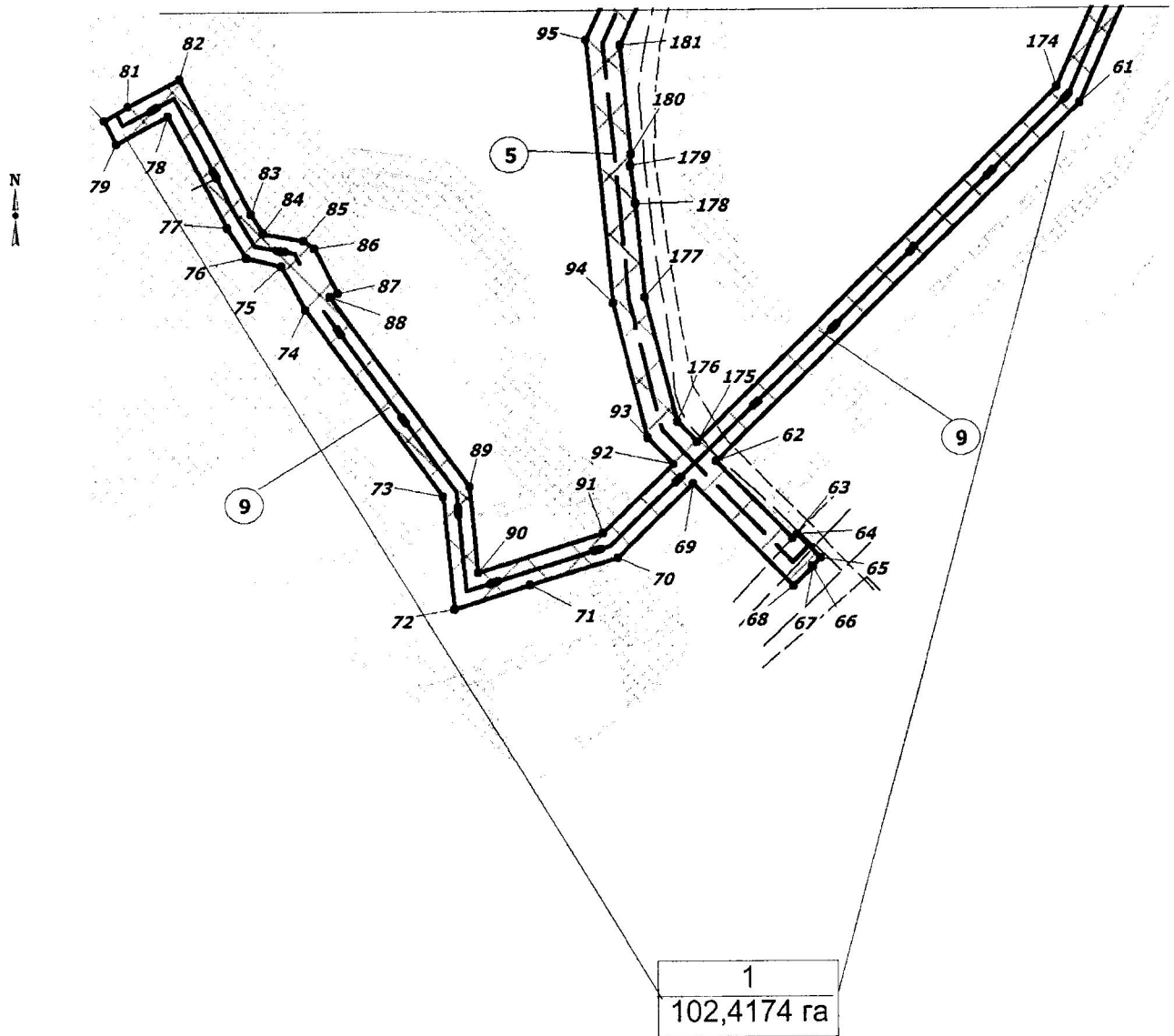


Чертеж красных линий, границ зон
планируемого размещения линейных объектов
М 1: 5000

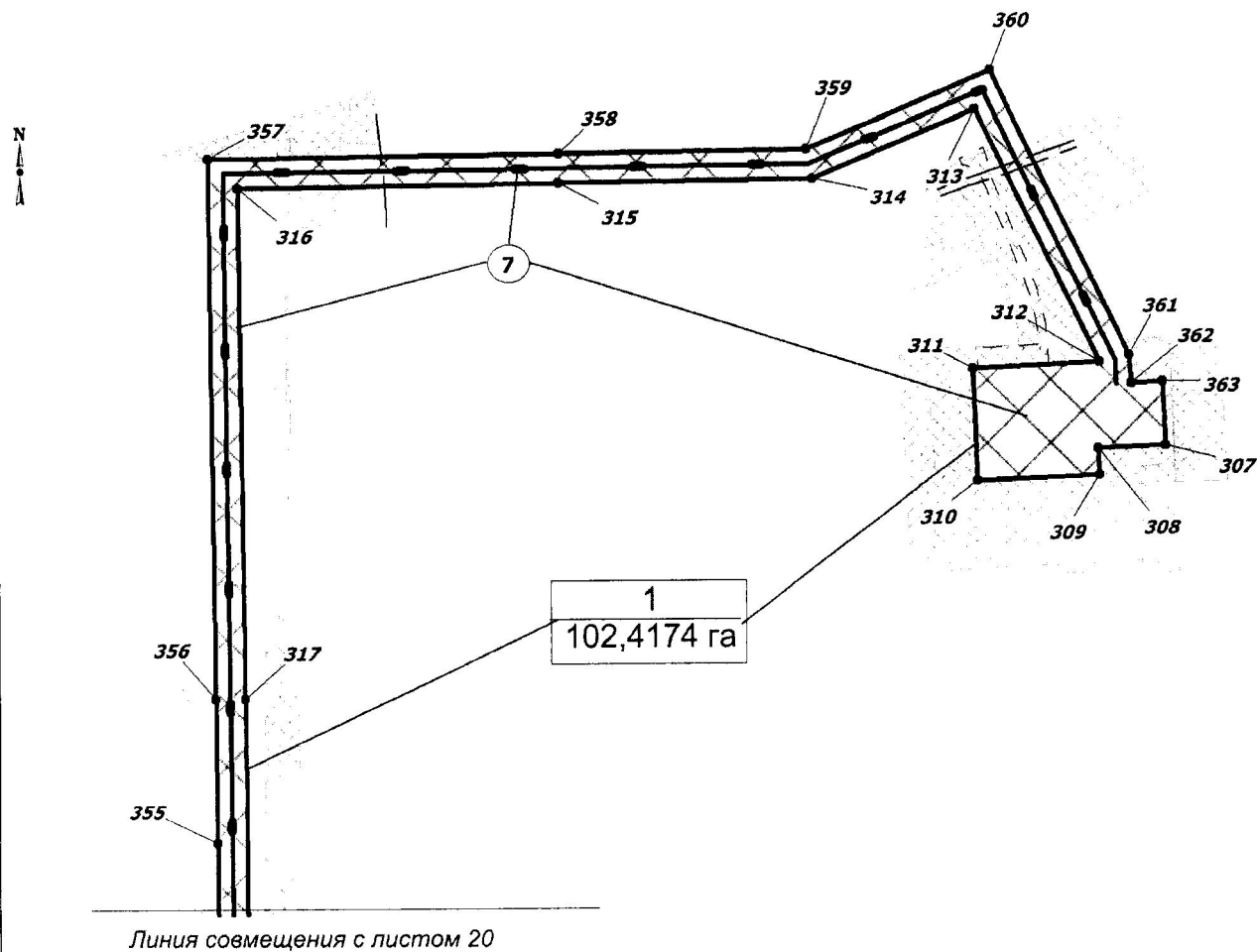


Чертеж красных линий, границ зон
планируемого размещения линейных объектов
М 1: 5000

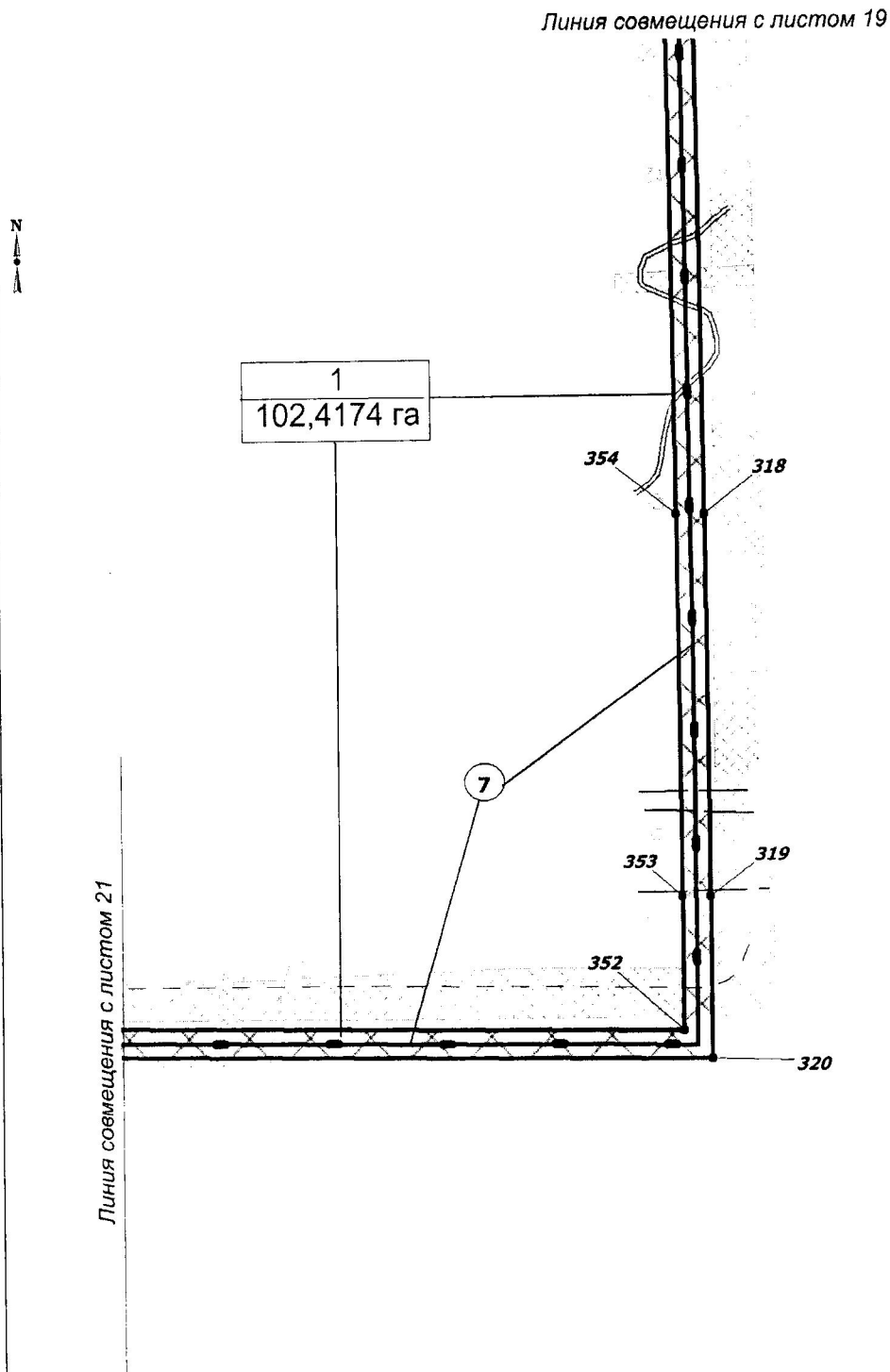
Линия совмещения с листом 18



Чертеж красных линий, границ зон
планируемого размещения линейных объектов
М 1: 5000



Чертеж красных линий, границ зон
планируемого размещения линейных объектов
М 1: 5000



Чертеж красных линий, границ зон
планируемого размещения линейных объектов
М 1: 5000



Линия совмещения с листом 21



Линия совмещения с листом 20

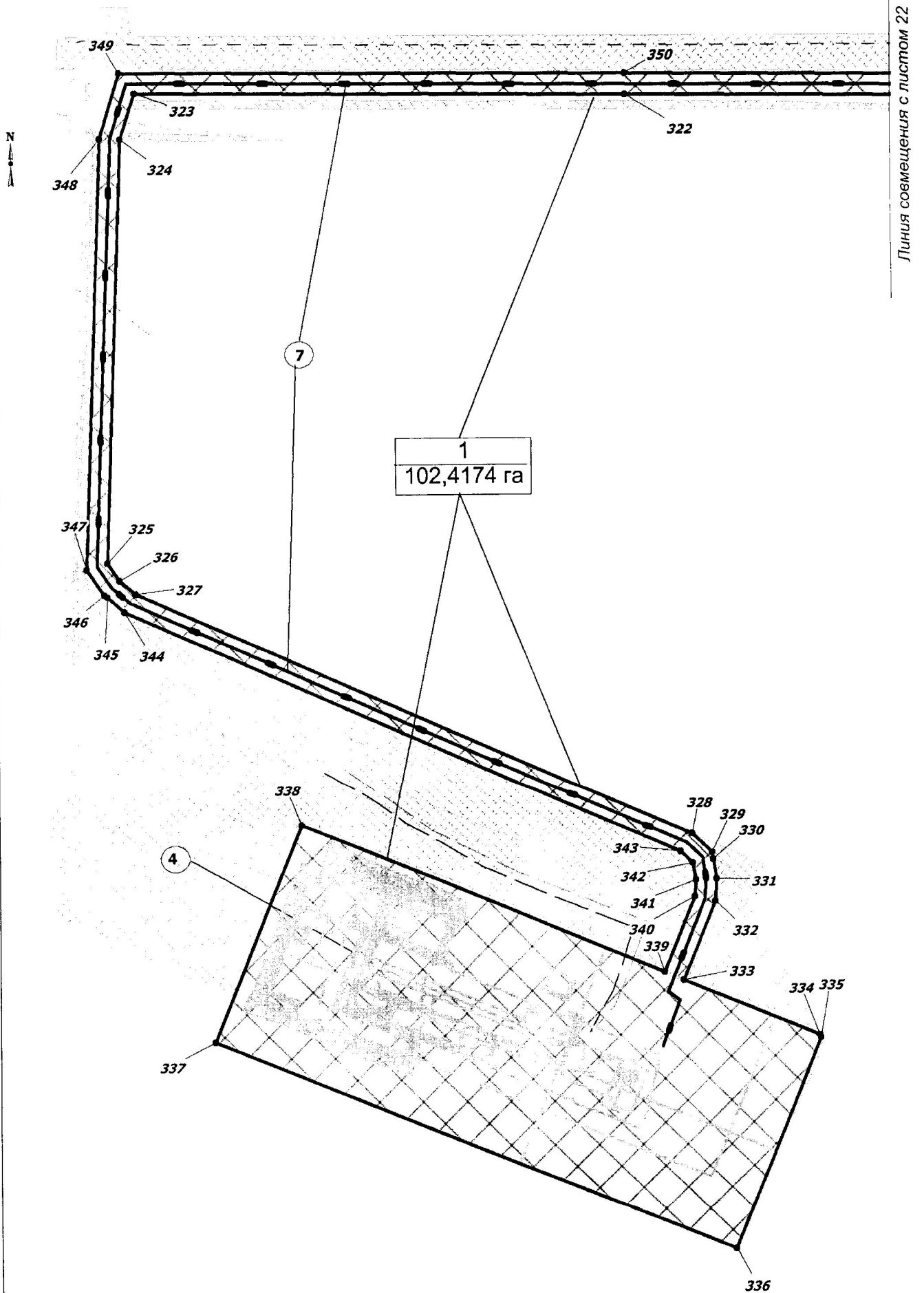
1
102,4174 га

Линия совмещения с листом 23



Линия совмещения с листом 21

Чертеж красных линий, границ зон
планируемого размещения линейных объектов
М 1: 5000



**Положение о размещении линейного объекта
«Обустройство кустов скважин №№147, 250, 286бис, 296 Приобского
месторождения. Расширение»**

I. Проект планировки

1.1. Наименование, основные характеристики (категория, протяженность, проектная мощность, пропускная способность, грузонапряженность, интенсивность движения) и назначение планируемых для размещения линейных объектов

Документацией по планировке территории «Обустройство кустов скважин №№147, 250, 286бис, 296 Приобского месторождения. Расширение» (далее проектируемый объект) предусматривается строительство следующих объектов:

1. Добуривание добывающих скважин на существующих кустах №№ 147, 250, 286бис, 296 а также добуривание нагнетательных скважин на кустах №№ 250, 296.

В дополнение к действующему фонду скважин, предусматривается обустройство шести добывающих скважин на кусте скважин № 147, четырех добывающих и двух нагнетательных скважин на кусте № 250, трёх добывающих скважин на кусте скважин № 286бис, семи добывающих скважин и одной нагнетательной скважины на кусте скважин № 296.

2. Нефтегазосборные сети от существующего куста скважин №296 до узла №41 протяженностью 1,315 км.

Нефтегазосборные сети. Куст №296 – узел №41 (лупинг). Начало трассы – подключение к перспективной задвижке узла со стороны кустовой площадки № 296, конец трассы – подключение к перспективной задвижке узла № 41.

Таблица 1

Характеристики проектируемых линейных объектов

Наименование объекта	Характеристика
Нефтегазосборные сети, в том числе:	Протяженность – 1,315 км
Нефтегазосборные сети. Куст №296 – узел №41 (лупинг)	Назначение - нефтегазосборный трубопровод для транспорта газожидкостной смеси от куста подключение к перспективной задвижке узла со стороны кустовой площадки №296, конец трассы – подключение к

Наименование объекта	Характеристика
	перспективной задвижке узла №41.
	Транспортируемая среда – вода+нефть+газ
	Рабочее давление – 4 МПа
	Диаметр трубопровода – 159х6 мм
	Протяженность трубопровода – 1315 м
Волоконно-оптическая линия связи, в т.ч.:	Протяженность – 26 км
ВОЛС на куст 147, км	5,4
ВОЛС на куст 250, км	10,1
ВОЛС на куст 286бис, км	6,7
ВОЛС на куст 296, км	3,8

Функциональное назначение объекта капитального строительства - сбор и транспорт продукции скважин с кустов скважин 147, 250, 286бис, 296 Приобского месторождения, также снижение давления на кусте скважин №296 путём строительства лупинга от куста №296 до узла №41 (лупинг).

1.2. Перечень субъектов Российской Федерации, перечень муниципальных районов, городских округов в составе субъектов Российской Федерации, перечень поселений, населенных пунктов, внутригородских территорий городов федерального значения, на территориях которых устанавливаются зоны планируемого размещения линейных объектов

Зона планируемого размещения проектируемого объекта находится на:

- землях Запаса Ханты-Мансийского района;
- землях промышленности;
- землях сельскохозяйственного назначения;
- землях лесного фонда (межселенная территория), находящихся в ведении Самаровского территориального отдела - лесничества (Ханты-Мансийское участковое лесничество, Пойменного урочище).

В административном отношении территория проектируемого объекта расположена в границах Приобского месторождения нефти Ханты-Мансийского района Ханты-Мансийского автономного округа – Югры.

Ближайший населенный пункт – п. Селиярово расположен:

- в 41,2 км на северо-восток от куста №147;
- в 28,6 км на северо-запад от куста №286бис;
- в 26,7 км на северо-запад от куста №296;
- в 13,9 км на северо-запад от куста №250 (расстояние измерено по внутрипромысловым дорогам и дорогам общего пользования до границы застройки).

1.3. Перечень координат характерных точек границ зон планируемого размещения линейного объекта

Координаты характерных точек границ зоны планируемого размещения совпадают с устанавливаемыми красными линиями проектируемого объекта.

Координаты границ земельных участков, необходимых для размещения проектируемого объекта, в графических материалах определены в местной системе координат Ханты-Мансийского автономного округа Югры МСК-86.

Перечень координат характерных точек границ зоны планируемого размещения

Точка	X	Y
1	990698,96	2732843,91
2	991240,82	2733295,55
3	991115,93	2733445,40
4	990618,17	2733030,58
5	990574,24	2733083,78
6	990467,34	2733249,77
7	990405,67	2733346,10
8	990194,36	2733343,16
9	990125,00	2733521,56
10	90191,87	2733588,65
11	990210,27	2733607,22
12	990342,68	2733740,48
13	990367,35	2733765,29
14	990451,13	2733850,11
15	990438,53	2734085,69
16	990424,85	2734345,13
17	990411,14	2734604,44
18	990397,46	2734863,98
19	990383,68	2735120,94
20	990370,04	2735379,87
21	990356,21	2735639,10
22	990342,27	2735898,80
23	990328,66	2736158,09
24	990314,79	2736417,56
25	990305,21	2736599,09
26	990125,98	2736762,17
27	990083,91	2736800,81
28	990072,21	2736811,37
29	990057,29	2736824,81
30	990025,43	2736848,12
31	990023,81	2736848,87
32	990019,99	2736852,08
33	989957,63	2736897,64

34	989919,31	2736864,95
35	989899,49	2736847,25
36	989899,05	2736847,64
37	989869,19	2736822,16
38	989841,41	2736809,57
39	989748,39	2736767,50
40	989700,10	2736809,96
41	989735,30	2736849,94
42	989691,76	2736889,25
43	989705,22	2736904,73
44	989684,63	2736924,02
45	989673,92	2736913,49
46	989639,61	2736943,46
47	989599,59	2736899,39
48	989655,42	2736848,95
49	989655,62	2736848,58
50	989666,00	2736830,24
51	989596,05	2736773,57
52	989427,21	2736769,44
53	989234,97	2736606,8
54	989041,79	2736443,65
55	988961,30	2736203,28
56	988883,15	2735968,34
57	988818,11	2735938,66
58	988659,52	2735868,51
59	988413,28	2735758,88
60	988156,89	2735644,64
61	987937,74	2735547,21
62	987678,85	2735281,12
63	987622,04	2735336,67
64	987625,11	2735339,82
65	987607,94	2735356,58
66	987602,15	2735350,64
67	987601,59	2735351,27
68	987587,57	2735336,90
69	987662,30	2735264,06
70	987608,42	2735208,57
71	987589,02	2735144,65
72	987572,12	2735088,98
73	987653,63	2735080,98
74	987789,90	2734981,98
75	987821,50	2734964,62
76	987827,61	2734939,12
77	987849,70	2734925,18
78	987931,43	2734882,92

79	987911,32	2734844,46
80	987928,58	2734835,87
81	987938,51	2734853,3
82	987958,49	2734891,49
83	987859,66	2734942,54
84	987845,58	2734951,46
85	987839,78	2734980,71
86	987834,22	2734988,65
87	987802,04	2735005,25
88	987799,28	2734999,91
89	987660,98	2735100,33
90	987598,35	2735106,47
91	987626,14	2735198,12
92	987676,64	2735250,10
93	987696,26	2735231,00
94	987793,88	2735206,06
95	987985,56	2735187,54
96	988230,23	2735299,12
97	988734,74	2735110,49
98	988744,97	2735137,69
99	988888,60	2735079,54
100	988944,53	2735217,54
101	989091,88	2735351,79
102	989014,97	2735517,28
103	988911,20	2735739,44
104	988837,37	2735898,57
105	988826,73	2735920,71
106	988899,37	2735953,73
107	988980,26	2736196,96
108	989058,98	2736431,99
109	989247,92	2736591,50
110	989434,76	2736749,59
111	989435,51	2736749,62
112	989603,35	2736753,73
113	989671,23	2736808,70
114	989744,87	2736743,92
115	989845,99	2736789,72
116	989880,03	2736805,09
117	989958,59	2736872,18
118	990044,63	2736809,29
119	990070,45	2736785,99
120	990118,22	2736742,09
121	990285,67	2736589,85
122	990294,82	2736416,46
123	990308,68	2736157,02

124	990322,31	2735897,76
125	990336,22	2735638,00
126	990350,06	2735378,79
127	990363,71	2735119,85
128	990377,48	2734862,96
129	990380,41	2734807,38
130	990391,16	2734603,38
131	990404,87	2734344,08
132	990418,55	2734084,61
133	990422,48	2734011,04
134	990430,66	2733857,87
135	990353,13	2733779,39
136	990333,52	2733759,66
137	990233,19	2733658,70
138	990232,89	2733657,61
139	990232,73	2733656,63
140	990232,64	2733655,64
141	990232,62	2733654,65
142	990232,73	2733653,66
143	990232,85	2733652,68
144	990233,06	2733651,81
145	990230,28	2733655,76
146	990200,02	2733625,25
147	990177,69	2733602,80
148	990101,60	2733526,44
149	990180,27	2733324,23
150	990186,68	2733323,07
151	990394,81	2733325,93
152	990410,81	2733300,98
153	990424,70	2733279,25
154	990554,67	2733077,17
155	990558,56	2733071,34
156	990602,79	2733017,74
157	990574,04	2732993,78
158	988720,74	2735141,40
159	988722,55	2735146,21
160	988311,83	2735314,99
161	988283,48	2735324,64
162	988228,30	2735346,99
163	988309,07	2735546,40
164	988969,37	2735278,93
165	988962,00	2735260,73
166	989067,53	2735356,68
167	988996,81	2735508,80
168	988893,06	2735730,97

169	988819,28	2735890,03
170	988808,46	2735912,51
171	988667,66	2735850,23
172	988421,42	2735740,58
173	988165,04	2735626,33
174	987949,42	2735530,49
175	987693,16	2735267,15
176	987707,72	2735252,90
177	987798,02	2735229,82
178	987866,00	2735223,25
179	987893,46	2735219,34
180	987901,42	2735219,86
181	987981,62	2735212,12
182	988229,23	2735325,16
183	996339,01	2736009,53
184	996457,61	2736048,85
185	996681,50	2736104,53
186	996863,31	2736150,25
187	996887,86	2736156,26
188	996997,94	2736183,95
189	997006,43	2736181,79
190	997144,13	2736146,72
191	997181,57	2736113,72
192	997214,14	2736130,85
193	997244,52	2736131,63
194	997142,91	2736296,06
195	997118,30	2736452,72
196	997339,40	2736519,35
197	997634,05	2736866,53
198	997696,57	2737017,49
199	997658,43	2737060,75
200	997658,73	2737061,15
201	996902,43	2737935,64
202	996702,64	2738026,72
203	996480,67	2738128,23
204	996492,08	2738153,70
205	996451,64	2738171,89
206	996443,68	2738175,37
207	996427,66	2738182,12
208	996423,65	2738183,81
209	996410,78	2738188,94
210	996399,32	2738193,33
211	996391,16	2738196,32
212	996381,23	2738199,93
213	996175,10	2738188,28

214	995979,74	2738326,91
215	995973,78	2738330,01
216	995967,10	2738333,55
217	995960,48	2738337,26
218	995953,94	2738341,18
219	995947,49	2738345,24
220	995941,17	2738349,44
221	995928,74	2738358,29
222	995922,73	2738362,99
223	995916,79	2738367,77
224	995910,96	2738372,67
225	995905,30	2738377,74
226	995896,51	2738386,07
227	995799,59	2738454,92
228	995495,49	2738901,45
229	995421,57	2739085,68
230	995380,70	2739150,28
231	995237,87	2739376,56
232	995051,36	2739667,34
233	995012,71	2739660,1
234	994806,99	2739622,01
235	994807,36	2739625,18
236	994789,42	2739627,17
237	994793,72	2739666,14
238	994811,06	2739706,22
239	994926,32	2739821,07
240	994636,96	2740204,82
241	994000,08	2741052,50
242	993918,50	2741161,13
243	993775,96	2741251,90
244	993629,72	2741278,22
245	993741,14	2741362,90
246	993623,07	2741518,22
247	993234,32	2741222,75
248	993352,38	2741067,41
249	993608,09	2741261,75
250	993768,54	2741232,93
251	993909,51	2741143,05
252	994902,23	2739823,01
253	994794,28	2739716,37
254	994777,37	2739663,25
255	994773,31	2739663,57
256	994769,40	2739628,31
257	994771,73	2739628,06
258	994768,43	2739601,98

259	994804,19	2739598,00
260	994804,55	2739600,87
261	994978,22	2739633,32
262	995046,95	2739646,18
263	995367,87	2739139,81
264	995380,20	2739120,36
265	995396,21	2739095,14
266	995477,74	2738891,99
267	995785,08	2738440,68
268	996169,22	2738167,92
269	996391,24	2738180,45
270	996446,00	2738155,20
271	996436,26	2738126,14
272	996694,31	2738008,5
273	996890,15	2737919,24
274	997673,36	2737013,73
275	997616,78	2736877,1
276	997327,96	2736536,78
277	997095,83	2736466,83
278	997123,76	2736288,98
279	997208,96	2736150,71
280	997184,46	2736137,87
281	997153,77	2736164,93
282	997000,24	2736204,00
283	996997,95	2736204,61
284	996884,96	2736176,18
285	996859,75	2736169,98
286	996676,61	2736123,93
287	996458,92	2736069,83
288	996450,36	2736103,24
289	996432,81	2736098,99
290	996441,23	2736064,51
291	996340,82	2736031,22
292	996263,43	2736072,05
293	996292,84	2736127,75
294	996331,27	2736194,72
295	996330,33	2736198,83
296	996334,99	2736207,62
297	996305,87	2736336,17
298	996291,20	2736356,25
299	996174,92	2736329,43
300	996142,29	2736321,14
301	996147,07	2736301,79
302	996178,33	2736309,66
303	996282,84	2736333,77

304	996287,26	2736327,68
305	996313,85	2736210,41
306	996236,39	2736063,68
307	979965,63	2731841,24
308	979963,64	2731796,26
309	979945,67	2731797,04
310	979942,21	2731715,81
311	980017,37	2731712,52
312	980021,27	2731796,92
313	980191,48	2731715,43
314	980145,89	2731607,24
315	980143,92	2731436,74
316	980141,48	2731222,82
317	979800,38	2731226,11
318	979327,20	2731231,31
319	979057,79	2731233,20
320	978944,43	2731233,93
321	978954,35	2730274,62
322	978967,28	2729081,62
323	978972,05	2728609,13
324	978928,86	2728595,27
325	978520,09	2728579,75
326	978503,44	2728591,53
327	978490,52	2728606,94
328	978254,50	2729140,45
329	978236,49	2729159,94
330	978230,03	2729161,04
331	978210,95	2729164,13
332	978189,60	2729162,94
333	978115,87	2729132,74
334	978062,84	2729262,95
335	978060,32	2729264,30
336	977855,36	2729180,84
337	978058,94	2728680,91
338	978265,58	2728765,07
339	978123,41	2729114,18
340	978194,07	2729143,15
341	978209,87	2729144,04
342	978226,47	2729141,32
343	978237,53	2729129,31
344	978473,35	2728596,26
345	978487,35	2728579,56
346	978489,77	2728576,69
347	978514,07	2728559,48
348	978929,61	2728575,26

349	978992,21	2728594,44
350	978987,30	2729081,85
351	978974,39	2730274,25
352	978964,63	2731213,80
353	979057,94	2731213,30
354	979327,02	2731211,32
355	979703,69	2731207,25
356	979800,14	2731206,11
357	980161,28	2731202,63
358	980163,95	2731436,88
359	980165,85	2731603,08
360	980217,32	2731725,25
361	980025,71	2731816,93
362	980007,14	2731818,48
363	980007,90	2731839,41

1.4. Перечень координат характерных точек границ зон планируемого размещения линейных объектов, подлежащих переносу (переустройству) из зон планируемого размещения линейного объекта

Проектом планировки территории не предусматривается перенос (переустройство) проектируемых объектов из зон планируемого размещения объекта.

1.5. Предельные параметры разрешенного строительства, реконструкции объектов капитального строительства, входящих в состав линейного объекта в границах зон его планируемого размещения

Предельные (минимальные и (или) максимальные) размеры земельных участков и предельные параметры разрешенного строительства, реконструкции объектов капитального строительства не подлежат установлению.

Учитывая основные технические характеристики проектируемого объекта, проектом планировки территории определены границы зоны его планируемого размещения.

Общая зона планируемого размещения проектируемого объекта составляет 102,4174 га.

Границы зоны планируемого размещения объекта установлена в соответствии с требованиями действующих норм отвода и учтена при разработке рабочего проекта.

Объекты капитального строительства, входящих в состав линейных объектов отсутствуют, и требования к архитектурным решениям не установлены.

1.6 Информация о необходимости осуществления мероприятий по защите сохраняемых объектов капитального строительства, существующих и строящихся на момент подготовки проекта планировки территории, а также объектов капитального строительства, планируемых к строительству в соответствии с ранее утвержденной документацией по планировке территории, от возможного негативного воздействия в связи с размещением линейных объектов

Безопасность в районах прохождения промышленных трубопроводов обеспечивается расположением их на соответствующих расстояниях от объектов инфраструктуры, что обеспечивает сохранность действующих трубопроводов при строительстве новых, безопасность при проведении работ и надежность трубопроводов в процессе эксплуатации.

Вариантность выбора места размещения линейных объектов не рассматривалась т.к. проектируемый объект технологически привязан к объектам сложившейся инфраструктуры (продолжение разработки и обустройства Приобского месторождения, прохождение вдоль существующих коридоров коммуникаций).

1.7. Информация о необходимости осуществления мероприятий по сохранению объектов культурного наследия, от возможного негативного воздействия в связи с размещением линейного объекта

На территории размещения проектируемого объекта, объекты культурного наследия, включенного в Единый государственный реестр объектов культурного наследия Российской Федерации, выявленные объекты культурного наследия и объекты, обладающие признаками объекта культурного наследия, отсутствуют.

Осуществление мероприятий по сохранению объектов капитального строительства (существующих и строящихся на момент подготовки проекта планировки территории) и объектов капитального строительства, планируемых к строительству в соответствии с ранее утвержденной документацией при планировке территории, не предусмотрено.

1.8. Информация о необходимости осуществления мероприятий по охране окружающей среды

В целях охраны поверхностных водных объектов устанавливаются водоохранные зоны.

Согласно «Водному кодексу Российской Федерации» от 03.06.2006 г. № 74-ФЗ, а также п.4 Правил установления на местности границ водоохранных зон и границ прибрежных полос водных объектов, утвержденных Постановлением правительства от 10.01.2009 г. РФ № 17. ширина водоохранной зоны рек или ручьев устанавливается от их истока для рек и ручьев протяженностью:

- до десяти километров – в размере пятидесяти метров;
- от десяти до пятидесяти километров – в размере ста метров;
- от пятидесяти километров и более – в размере двухсот метров.

Для реки, ручья протяженностью менее десяти километров от истока до устья водоохранной зона совпадает с прибрежной защитной полосой. Радиус водоохранной зоны для истоков реки, ручья устанавливается в размере пятидесяти метров.

Река Обь: Водоохранная зона (ВОЗ) – 200 м; прибрежнозащитная полоса (ПЗП) – 50 м.

Река Елыкова: Водоохранная зона (ВОЗ) – 100 м; прибрежнозащитная полоса (ПЗП) – 50 м.

Протока Большая Салымская: Водоохранная зона (ВОЗ) – 200 м; прибрежнозащитная полоса (ПЗП) – 50 м.

Протока Большая Васькина: Водоохранная зона (ВОЗ) – 100 м; прибрежнозащитная полоса (ПЗП) – 50 м.

Протока Кашкунова: Водоохранная зона (ВОЗ) – 100 м; прибрежнозащитная полоса (ПЗП) – 50 м.

Протока Березовая: Водоохранная зона (ВОЗ) – 100 м; прибрежнозащитная полоса (ПЗП) – 50 м.

Протока Малый Салым: Водоохранная зона (ВОЗ) – 100 м; прибрежнозащитная полоса (ПЗП) – 50 м.

Протока Большая Березовая: Водоохранная зона (ВОЗ) – 100 м; прибрежнозащитная полоса (ПЗП) – 50 м.

Протока Дунина: Водоохранная зона (ВОЗ) – 50 м; прибрежнозащитная полоса (ПЗП) – 50 м.

Протока Зимняя Курья: Водоохранная зона (ВОЗ) – 50 м; прибрежнозащитная полоса (ПЗП) – 50 м.

Протока Большая Переметь: Водоохранная зона (ВОЗ) – 50 м; прибрежнозащитная полоса (ПЗП) – 50 м.

Для ручьев водоохранная зона (ВОЗ) и прибрежнозащитная полоса (ПЗП) – 50 м.

Проектируемые площадные объекты располагаются вне водоохранных зон и прибрежных защитных полос близлежащих водных объектов.

Проектируемые трассы ВОЛС пересекают протоки Дунина, Большая Васькина, Кашкунова, ручьи и протоки без названия, обводненные участки, трасса нефтегазосборного трубопровода «куст № 296 – узел № 41 (лупинг)» пересекает обводненные участки.

Площадь нарушения водоохранной зоны протоки Дунина при прохождении проектируемых трасс ВОЛС – 0,4587 га. Площадь нарушения водоохранной зоны протоки Большая Васькина при прохождении проектируемых трасс ВОЛС составит – 0,9005 га. Площадь нарушения водоохранной зоны протоки Кашкунова при прохождении проектируемых трасс ВОЛС составит – 0,6167 га. Площадь нарушения водоохранной зоны проток и ручьев без названия при прохождении проектируемых трасс ВОЛС составит – 3,0706 га.

Для уменьшения воздействия на водотоки предусмотрены следующие мероприятия:

-выполнение строительно-монтажных работ с применением гусеничной техники должно осуществляться в зимний период для уменьшения воздействия строительной техники на растительный береговой покров; в остальные сезоны

года строительно-монтажные работы, движение транспорта и строительной техники должно осуществляться только по существующим автомобильным дорогам, зимникам и временным вдоль трассовым проездам;

- все отходы защитных материалов, остатки горюче-смазочных материалов тщательно должны собираться в передвижное оборудование (мусоросборники, емкости для сбора отработанных горюче-смазочных материалов) и вывозиться в места, согласованные с соответствующими муниципальными органами и органами государственной власти Российской Федерации;

- после завершения строительства выполняются рекультивационные работы.

Организационный сброс стоков или загрязняющих веществ на поверхность земли и в водотоки не производится. Попадание загрязняющих веществ в водные объекты в результате размыва и выноса ливневыми и талыми водами возможно лишь при неправильном хранении строительных материалов и аварийных утечек дизтоплива работающих механизмов в период строительства.

На всех этапах работ осуществляется входной, операционный и приемочный контроль качества строительства, а также проводится своевременный профилактический осмотр, ремонт и диагностика оборудования, трубопроводов и арматуры.

Для уменьшения негативного воздействия на окружающую среду проектом планировки предусмотрено:

- сокращение площади отводимых земель, путем размещения объектов в общем коридоре коммуникаций;
- размещение проектируемых объектов на малоценных землях вне участков распространения ценных в экологическом отношении лесов;
- производство работ в зимний период;
- организация мест сбора и временного хранения отходов;
- утилизация промышленных и бытовых отходов;
- рекультивация земель, нарушенных при строительстве проектируемых объектов;

Мероприятия по охране атмосферного воздуха включают:

- сокращение выбросов загрязняющих веществ от всех стационарных и передвижных источников. Содержание вредных веществ в воздухе рабочей зоны не должно превышать значений предельно допустимой концентрации;
- временное накопление обтирочного материала, отходов изоляции и мусора от бытовых помещений в металлических контейнерах;
- недопущение сжигания различных видов отходов вне специальных устройств, оборудованных системой газоочистки продуктов сжигания;
- обеспечение постоянного учета контроля работы всех видов транспорта, хранения и отпуска горюче смазочных материалов (далее – ГСМ);
- осуществление заправки и ремонта техники на специально оборудованных для этих целей площадках и базах.

Для уменьшения воздействия на растительный и животный мир прилегающей территории документацией по планировке территории предусмотрено:

- соблюдение норм землеотводов и минимизация расчищаемых при строительстве площадок;

- соблюдение противопожарных норм;
- предотвращение развития эрозионных процессов;
- предотвращение локальных разливов ГСМ;
- контроль за движением транспорта в период строительства;
- сведение к минимуму загрязнения воздуха в процессе строительства и эксплуатации;
- плановое проведение строительных работ при устойчивых отрицательных температурах и достаточном по мощности снежном покрове, позволяющее избежать нарушения травяно-кустарничкового покрова;
- движение транспорта только по зимникам и дорогам с временным грунтовым покрытием;
- запрет на разведение костров и другие работы с открытым огнем за пределами специально отведенных мест;
- мониторинг и контроль гидрологического режима и состава грунтовых вод;
- техническая и биологическая рекультивация нарушенных земель;
- организация мест временного складирования отходов;
- удаление с территории строительства всех временных устройств, очистка от отходов производства и потребления, возникающих в процессе строительных работ и вывоз отходов на специализированные предприятия и полигоны.

1.9. Информация о необходимости осуществления мероприятий по защите территорий от чрезвычайных ситуаций природного и техногенного характера, в том числе по обеспечению пожарной безопасности и гражданской обороне

В целях обеспечения защиты, основных производственных фондов снижения возможных потерь и разрушений в чрезвычайных условиях проектом планировки предусматривается:

- внедрение технологических процессов и конструкций, обеспечивающих снижение образования аварийных ситуаций и защиту оборудования, аппаратуры и приборов в чрезвычайных условиях;
- разработка и строгое соблюдение графиков и инструкций по безаварийной остановке производства в случае внезапного отключения или прекращения подачи электроэнергии;
- планирование действий руководящего, командно-начальствующего состава, штаба, служб и формирований гражданской обороны по защите рабочих и служащих предприятий;
- обучение персонала выполнению работ по ликвидации аварий;
- обеспечение всех рабочих и служащих средствами индивидуальной защиты, их хранение и поддержание в готовности;
- организация и поддержание в постоянной готовности системы оповещения рабочих и служащих об опасности, порядок доведения до них установленных сигналов оповещения;

Выделены следующие меры, направленные на предупреждение развития аварий и локализацию выбросов опасных веществ:

- в случае разлива нефтепродуктов данный участок посыпается песком и убирается;

- принятие мер при возникновении пожара по ликвидации очага пожара или ограничению его распространения при помощи первичных средств пожаротушения;

- разбрасывание реагирующих веществ на небольших площадках и в начале пожара при помощи покрытия горячей поверхности кошмой, брезентом или засыпка слоем негорючих веществ (песок, земля);

- тушение при помощи огнегасящих веществ – воды и механической пены передвижными средствами.

Для обеспечения взрывопожаробезопасности предусмотрены следующие решения:

Категории взрывоопасных и пожароопасных зон в помещениях и наружных площадках, категории и группы взрывоопасных смесей приняты по СП 12.13130.2009 «Определение категорий помещений, зданий и наружных установок по взрывопожарной и пожарной опасности»;

- применение электрооборудования во взрывозащищенном исполнении на всех участках, согласно категориям по ПУЭ;

- соблюдение требований, норм и правил по взрывопожаробезопасности;

- применение молниезащиты сооружений, защита оборудования и трубопроводов от вторичных проявлений молнии;

- наличие датчиков-извещателей;

- осуществление обогрева аппаратов и трубопроводов;

- применение переносных исправных электросветильников во взрывозащищенном исполнении;

- исполнение освещения во взрывобезопасном исполнении;

- использование искробезопасного инструмента при выполнении ремонтных работ;

- предупреждение использования открытого огня;

- наличие первичных средств пожаротушения на площадке: песок, кошма, огнетушители, пожарный инвентарь (лопаты, носилки).